

Arbetsmarknadsinsatser – effekter och upplevelser för personer med varaktigt försörjningsstöd

Resultat, slutsatser och
kommentarer inkl. ekonomiska och
etiska aspekter

SBU-rapport 351

En av två SBU-rapporter om effekter och upplevelser av arbetsmarknadsinsatser

1. Effekter av arbetsmarknadsinsatser för personer med **varaktigt försörjningsstöd**. En systematisk översikt. Nr 351
2. Effekter av arbetsmarknadsinsatser för personer **långvarigt sjukskrivna** på grund av depression, ångest eller stressreaktion. En systematisk översikt. Nr 352



Bakgrund

- Del av 5-årigt regeringsuppdrag om psykisk ohälsa
- Syfte: utvärdera effekter av arbetsmarknadsinsatser på reguljärt arbete, inkomst och upplevd hälsa för personer långt från arbetsmarknaden
 - samt
 - analysera hälsoekonomiska aspekter
 - beakta etiska aspekter
 - belysa individers erfarenheter

Rapporterna handlar om personer utanför arbetsmarknaden som

- är vuxna, 18-64 år gamla
- uppbär **varaktigt försörjningsstöd** ≥ 6 månader (ekonomiskt bistånd från socialtjänsten)



Insatser och utfallsmått

Arbetsmarknadsinsatser

- generella förmåner (t ex. yrkespraktik, nystartsjobb)
- riktade insatser (t ex. IPS, SE, arbetslivsinriktad rehabilitering)

Utfallsmått, dvs. effekten

- Primära:
 - inträde eller återgång i arbete (reguljär arbetsmarknad) eller utbildning
 - inkomst/försörjning
- Sekundära:
 - hälsomått (t ex depression, ångest, sjukskrivning, arbetsförmåga, livskvalitet)
 - upplevelser av insats och effekt

Varaktigt försörjningsstöd

Vad som är känt

- Friska personer kan ha lättare att få anställning; arbete kan främja människors hälsa.
- Personer med försörjningsstöd har sämre hälsa än genomsnittsbefolkning.

Vad som är nytt

- Bekräftar tidigare kunskap om att utbildning och praktik leder till fler personer kommer i arbete.
- Effekten på återgång i arbete av t.ex. lönebidrag är obefintlig eller försumbar.
- Resultaten antas visa på orsakssamband.
- Bedömning av resultatens tillförlitlighet (GRADE).
- Sammanställning av rapporterade upplevelser och erfarenheter.
- Etiska och ekonomiska aspekter.

Vetenskapligt underlag om insatser – varaktigt försörjningsstöd

Från 20 623 identifierade artiklar
till

- **26 inkluderade - kvantitativa data** (ca 5 800 000 deltagare)
- **14 inkluderade - kvalitativa data** (454 deltagare)
(ingen evidensgradering)



Fem typer av insatser identifierades:

1. Förberedande insatser
2. Utbildning
3. Praktik
4. Lönebidrag till arbetsgivare
5. Insatser till handläggare

Antal artiklar – varaktigt försörjningsstöd

26 artiklar - kvantitativa data

- Länder:
 - Tyskland 7
 - USA 4
 - Danmark 4
 - Nederländerna 3
 - Norge 2
 - Argentina 2
 - Sverige 1
 - Storbritannien 1
 - Australien 1
 - Spanien 1
- Årtal: 2004-2021
- Könsfördelat resultat = 5 artiklar
- Studiedesign: 6 RCT + 20 register

14 artiklar - kvalitativa data

- Länder
 - USA 6
 - Norge 2
 - Kanada 3
 - Nya Zeeland 1
 - Nederländerna 1
 - Danmark 1
- Årtal: 2000 - 2021
- Antal personer 7-120

Identifierade arbetsmarknadsinsatser vid varaktigt försörjningsstöd



Förberedande insatser



Olika typer av utbildning



Praktik i olika former



Till arbetsgivare – lönebidrag



Till handläggare – utbildning och färre klienter

Direkt till klienten

Indirekt till klienten

Effekter av arbetsmarknadsinsatser – sex slutsatser

1. Utbildning med anknytning till arbetsplatser leder *troligen* till att fler personer med varaktigt försörjningsstöd kommer i *arbete* både på kort och lång sikt jämfört med sedvanlig eller ingen insats (måttlig tillförlitlighet). ⊕⊕⊕○

2. Mer omfattande utbildning leder *troligen* till att fler klienter kommer i *arbete* både på kort och lång sikt jämfört med sedvanlig eller ingen insats (måttlig tillförlitlighet). ⊕⊕⊕○

3. Praktik i kommunal reguljär verksamhet leder *troligen* till att fler klienter, både vuxna och ungdomar, kommer i *arbete* på längre sikt, jämfört med *konstruerade* uppgifter som arbete med gatumiljö (måttlig tillförlitlighet). ⊕⊕⊕○

- Under lågkonjunktur kan effekten av praktik i offentlig verksamhet vara obefintlig eller försumbar för unga personer jämfört med ingen insats (låg tillförlitlighet). ⊕⊕

Effekter av arbetsmarknadsinsatser – sex slutsatser

4. Minskad arbetsbelastning för handläggare, det vill säga färre klienter och möjlighet till intensifierad handläggning per klient, leder *möjligen* till att fler klienter kommer i *arbete* på kort sikt jämfört med sedvanligt arbetssätt (låg tillförlitlighet) ⊕⊕.

5. Effekten på inträde eller återgång i *arbete kan vara obefintlig eller försumbar* för följande insatser:

- klassrumsutbildning (låg tillförlitlighet) ⊕⊕
- praktik med direkt ekonomiskt incitament (låg tillförlitlighet) ⊕⊕
- lönebidrag till arbetsgivare (låg tillförlitlighet) ⊕⊕
- omfattande bedömning och uppföljning av klienter (låg tillförlitlighet) ⊕⊕

6. Det *går inte att bedöma* effekten på *arbete* av insatserna

- olika typer av **stödjande förberedelser** inklusive **starta-eget-bidrag** ⊕○○○
- förberedelser i form av **stöd i att söka arbete**. ⊕○○○

Några kommentarer om slutsatser

- **Samtliga utvärderade insatser finns i Sverige**, visst undantag för direkta ekonomiska incitament.
- Visst belägg för att praktik i offentlig verksamhet för **ungdomar** under **lågkonjunktur** inte påverkar sannolikheten för arbete eller utbildning
- Indikationer på att **utlandsfödda kan ha större nytta av utbildning och praktik** än infödd befolkning avseende att komma i arbete och därmed inkomst
- **Kvaliteten på anställningen** som deltagaren får efter insatsen vet vi mycket litet om
- **Inga studier** har identifierats om effekter av **validering eller arbetslivsinriktad rehabilitering** för personer med långvarigt försörjningsstöd
- **Inga studier** har identifierats som undersökt **effekter** av arbetsmarknadsinsatser på **hälsa eller livskvalitet** för gruppen med varaktigt försörjningsstöd, men indikationer finns på att hälsan inte är så god.

Något om kostnader

- Ingen mer omfattande samhällsekonomisk analys eller analys av kostnadseffektivitet inkluderades för de insatser som studerats.
- **Två ekonomiska utvärderingar** av de undersökta insatserna inkluderades. Det är enkla analyser där de positiva resultaten bör tolkas med försiktighet (norsk studie med osäkra resultat + äldre studie från USA) .

Något om klientens röst

- **Inga skadliga effekter** har identifierats utifrån kvantitativa studier. Kvalitativa data indikerar **skillnad** mellan programmens **intentioner och deltagarnas upplevelser** och erfarenheter.
- Insatser som **klienter ser som önskvärda** har större möjligheter att **bidra till faktiska förändringar** i deras arbetslivsanknytning.
- Tvångsmässiga och lågkvalitativa insatser - **mer legitimerande** funktion än **bidrag till förbättrad arbetsåtergång och självförsörjning**.

Något om etiska aspekter

- Arbetsmarknadsinsatser syftar främst till att individer ska komma i arbete. Uppfyllelsen av detta **instrumentella mål** är bara värdefullt om det leder till tillstånd som har **finalt värde** - strikt samhällsekonomiskt eller sett till individens behov.
- **Undanträngning** är ett etiskt problem i den mån individer med samma behov inte får ett arbete som de annars kunde ha fått, eftersom de blir undanträngda av en person som får arbetet genom en arbetsmarknadsinsats.

Framtida forskning

- Behöver enas om vad som är viktigast att mäta och hur det ska mätas.
- Beakta betydelse av ev. skillnader mellan kvinnor och män, olika åldersgrupper och riskfaktorer som exempelvis ohälsa och låg anställningsbarhet.
- Överväga studier med mixade metoder, randomiserade experiment för policyutvärdering och komparativa studier.



Sakkunniga

Elisabeth Björk Brämberg, docent arbetsmedicin,
Karolinska institutet

Peter Skogman Thoursie, professor
nationalekonomi, Stockholms universitet

Tapio Salonen, professor socialt arbete,
Malmö universitet

Per Johansson, professor statistik, Uppsala
universitet

Elisabeth Furberg, fil. doktor etik, Linköpings
universitet

Deltagare från SBU

Elizabeth Åhsberg, Gunilla Fahlström, Carl Gornitzki, Ann Kristine Jonsson, Anna Ringborg, Emma Wernersson, Elin Malmer, Marit Eskel, Rebecca Silverstein, Sofia Tranæus

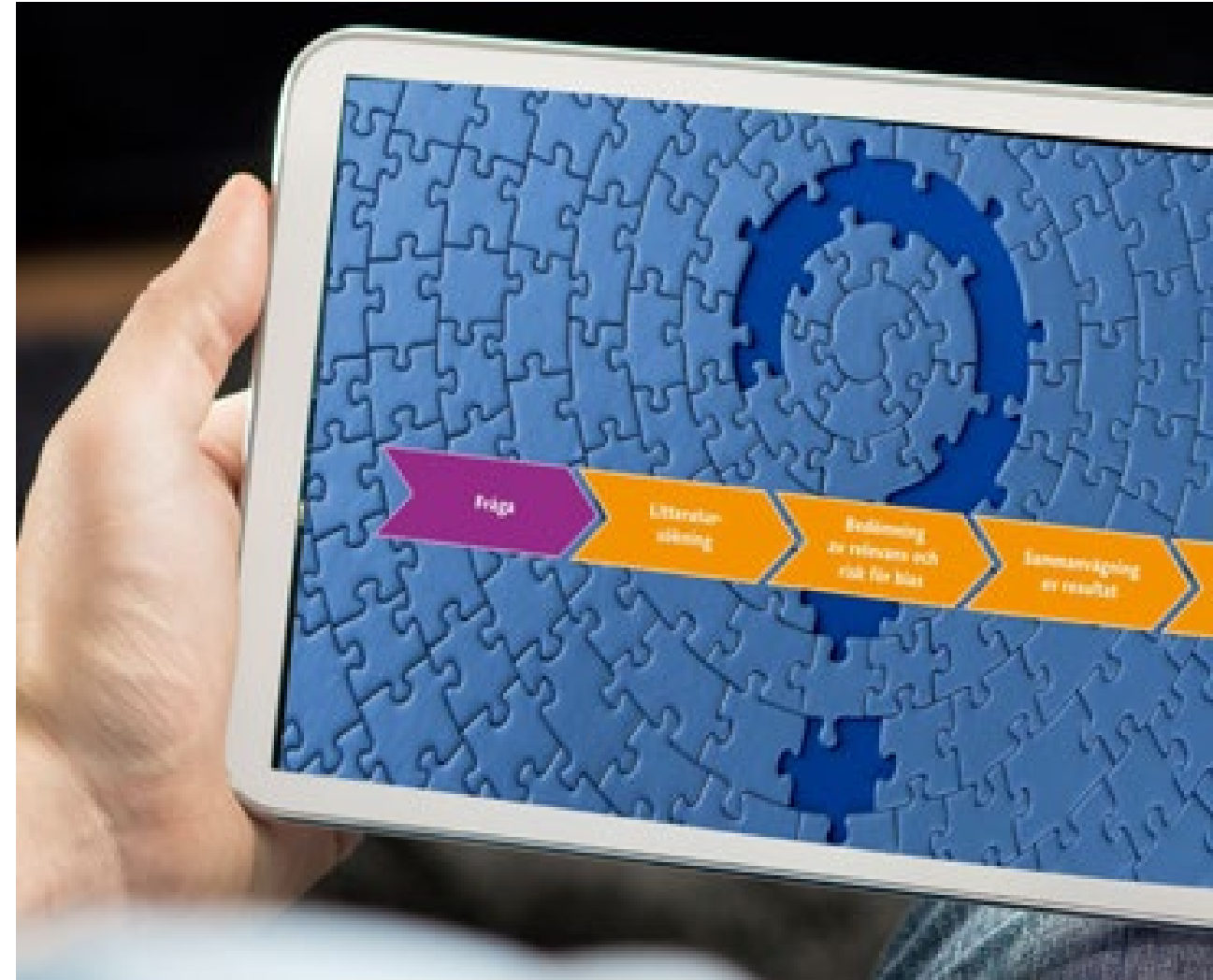
A magnifying glass with a grey handle and frame is positioned over a stack of books. The lens is focused on the pages, which appear slightly blurred and colorful due to the magnification. The background is a soft, out-of-focus light grey.

Om du vill veta mer om tillvägagångssätt och vad vissa uttryck betyder – fortsätt bläddra!

Att göra en systematisk översikt

SBU har sex korta filmer om hur det går till att göra en systematisk översikt.

www.sbu.se



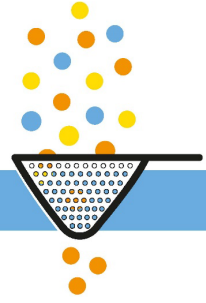
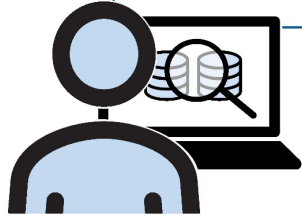
Fråga fråga till svar

**Forskningsfrågan
struktureras som PICO**
Population (grupp)
Intervention
Comparison (jämförelse)
Outcome (utfall)

Litteratursökning
Informationsspecialist
söker igenom databaser

Artikelsammanfattningar
Två personer läser alla
sammanfattningar *oberoende*
av varandra

Artiklar i fulltext
Två personer läser alla artiklar
oberoende av varandra



GRADE

- ⊕⊕⊕⊕
- ⊕⊕⊕○
- ⊕⊕○○
- ⊕○○○

**Bedömning
av tillförlitlighet**

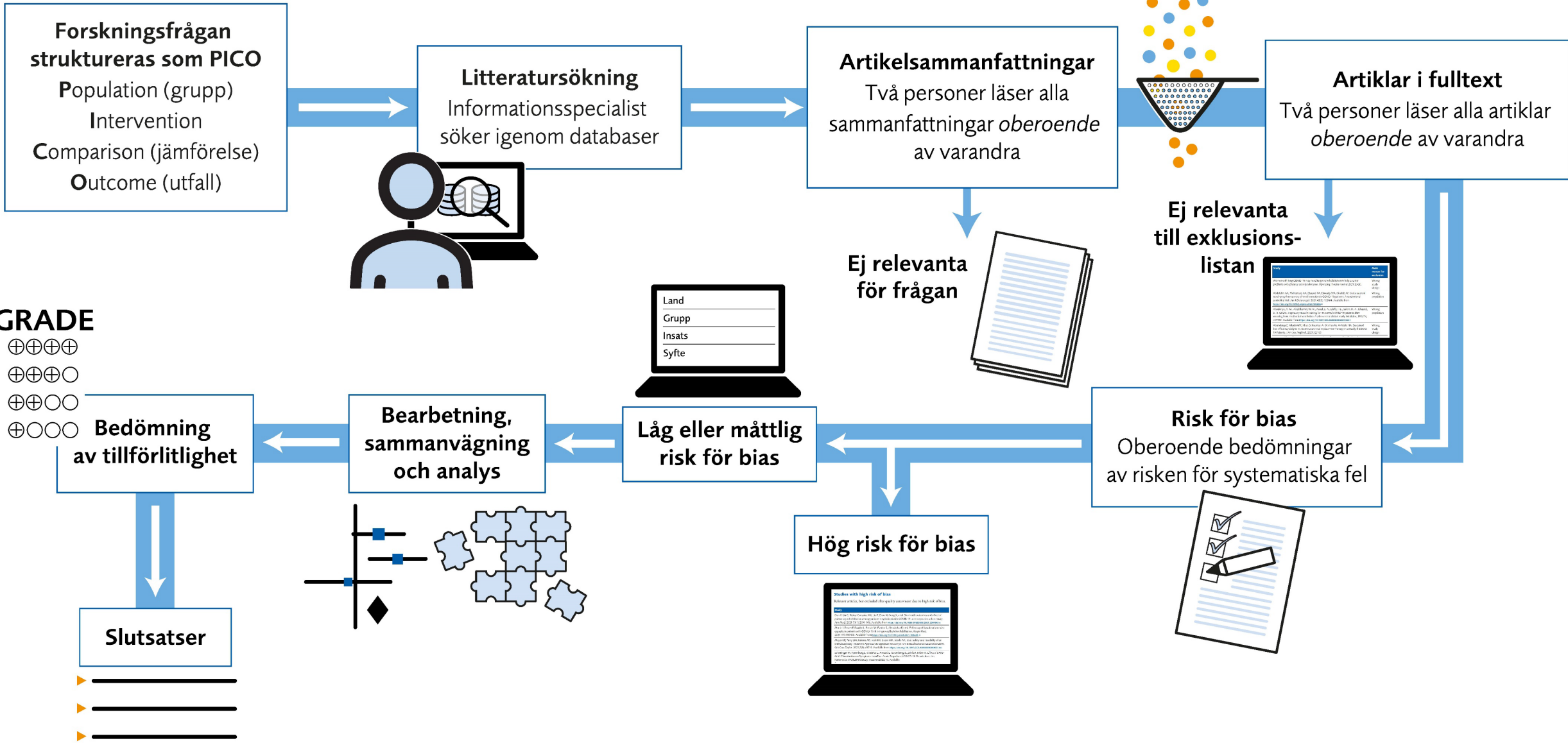
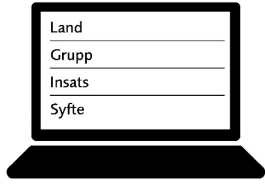
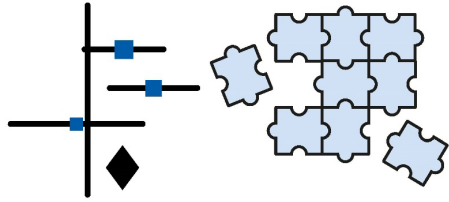
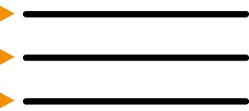
**Bearbetning,
sammanvägning
och analys**

**Låg eller måttlig
risk för bias**

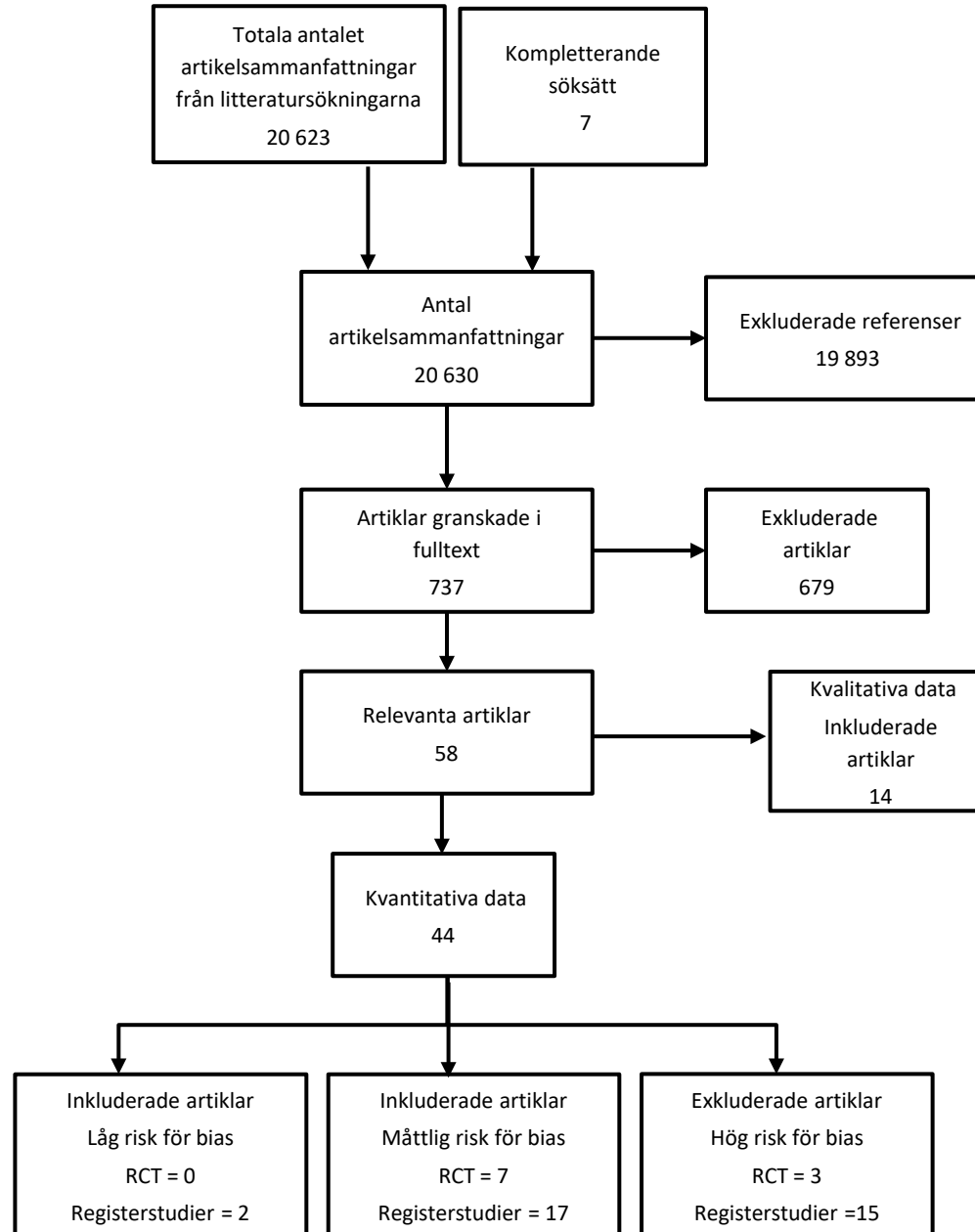
Risk för bias
Oberoende bedömningar
av risken för systematiska fel

Hög risk för bias

Slutsatser



Flödesschema



Faktorer som kan ha påverkat resultaten

- Sammanhanget, exempelvis studier gjorda i länder med andra välfärdssystem än det svenska (arbetsmarknadspolitik, sjukskrivningsregler etc.)
- Konjunkturer
- Studiens ålder
- Antalet deltagare
- Antalet studier
- Statistisk osäkerhet

Termer

- **Sedvanlig insats** är jämförelsen är den insats som vanligtvis ges
- **Otillräckligt vetenskapligt underlag** kan bland annat bero på för få deltagare, att effekterna har mätts eller redovisats på olika sätt
- **Det går inte att bedöma effekterna** innebär att metoderna behöver *studerats ytterligare* i välgjorda studier. Det betyder *inte* att vi säkert vet att insatserna saknar effekt på de studerade utfallen!

GRADE

- en internationellt utvecklad metod för att bedöma tillförlitligheten i det vetenskapliga underlaget

(⊕⊕⊕⊕) = Hög tillförlitlighet, alltså låg sannolikhet att nya studier ska ändra resultaten

(⊕⊕⊕○) = Måttlig tillförlitlighet

(⊕⊕○○) = Låg tillförlitlighet

(⊕○○○) = Mycket låg tillförlitlighet, alltså hög sannolikhet att nya studier ska ge ett annorlunda resultat

Tack!

