



Främjande av psykiskt välbefinnande hos barn och ungdomar: En fördjupad analys av SEL-programmen / Promoting mental well-being in children and adolescents: In-depth analysis of SEL programmes, rapport 373 (2024)

Bilaga 8 Analysunderlag

Appendix 8 Bases for analyses

Analysen uppdelade i åldersklasser

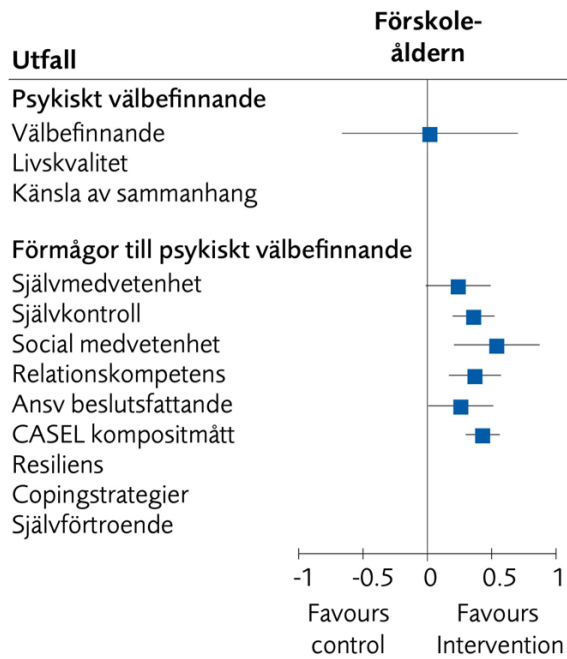
Här redogör vi för de olika utfallsmåtten för att utvärdera SEL-programmets effekter på barns och ungdomars psykiska välbefinnande, uppdelat på ålderskategorierna cirka 0 till 6 år (förskola), cirka 6 till 12 år (lägre skolålder), samt cirka 12 år och uppåt (högre skolålder). Kategorierna är inte helt avgränsade eftersom åldersindelningarna i de olika studierna varierade. Studier med bredare åldersintervall har tillförts den kategori som majoriteten av deltagarna (minst 70 procent) tillhör.

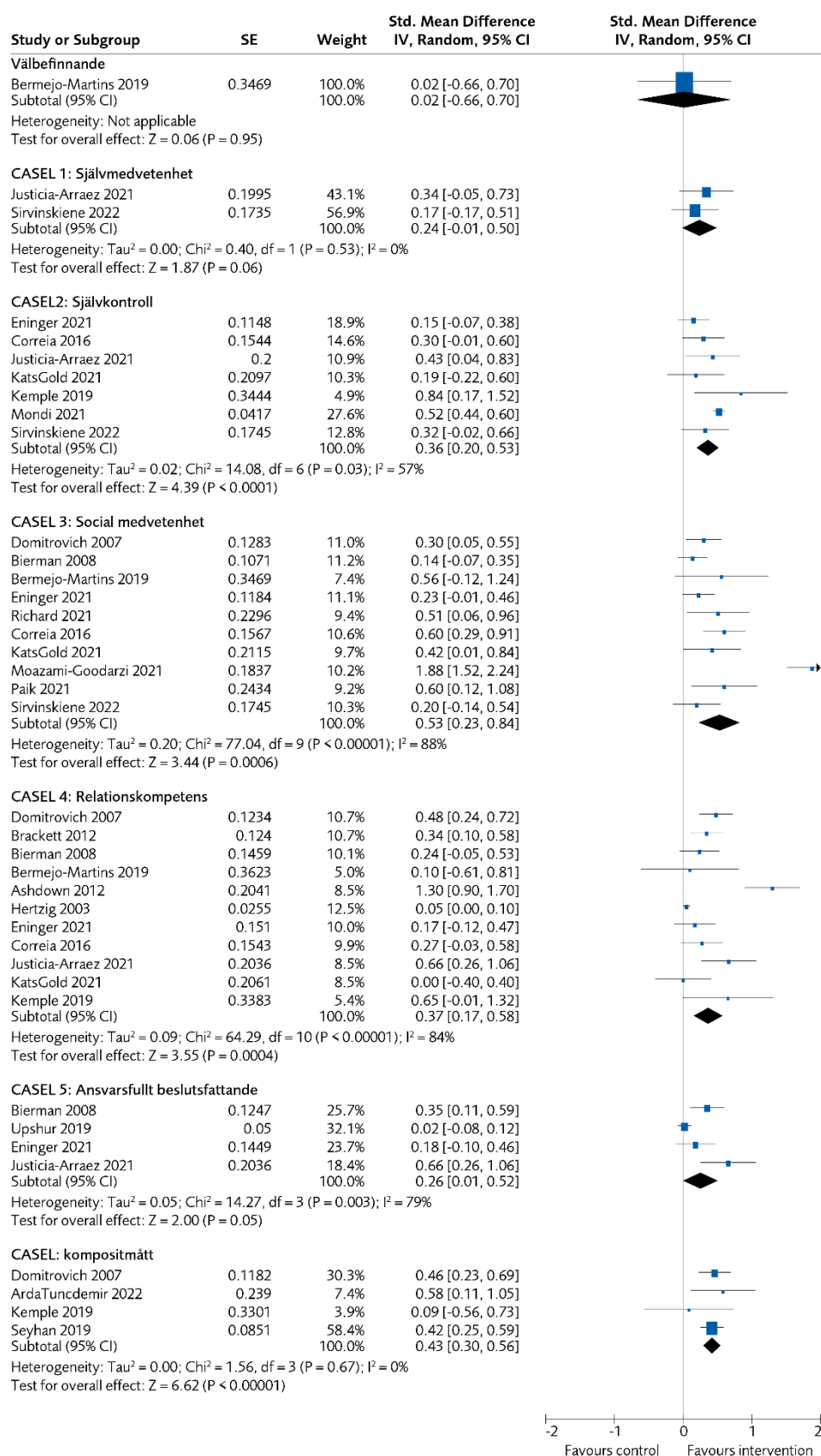
För var och en av åldersgrupperna redovisas en sammanvägd bedömning per utfallsmått, av de studier som ingår. Vi har däremot inte gjort någon total sammanvägd bedömning per ålderskategori eftersom samma studie kan förekomma i flera utfallsmått.

Först redovisas översiktliga bilder över de olika utfallsmåtten för respektive åldersgrupp. Utfall där data för åldersgruppen saknas har lämnats tomma. Därefter följer analyserna per åldersgrupp, med inlagda primärstudiedata.

Tyvärr är det svårt att jämföra grupperna och dra slutsatser, eftersom studierna har rapporterat delvis olika utfall för olika åldrar. Vissa mått är kanske även mer lämpade vid en viss ålder, beroende på barnets utveckling. Dock kan man se att SEL-program tycks ha effekt i alla åldersgrupper.

Förskoleåldern, 0 till cirka 6 år





Tabell 1. Studier som ej finns inlagda i metaanalysen

Upplevt välbefinnande

RCT	Studie (Åldersgrupp)	Effekt				SEL-Program Bedömare	
		Nackdel interventionsgru ppen		Oklart	Fördel interventionsgrupp en		
		sign.	ej sign.			ej sign.	sign.
X	Ashdown 2012, [1] (5–6 år) 100 deltagare					X	You can do it (YCDI) Lärare

Känsla av sammanhang.

RCT	Studie (Åldersgrupp)	Effekt				SEL-Program Bedömare	
		Nackdel interventionsgru ppen		Oklart	Fördel interventionsgrupp en		
		sign.	ej sign.			ej sign.	sign.
X	Fishbein 2016, [2] (Förskolebarn); 327 deltagare					X	Förskoleversion av PATHS Lärare

Social och emotionell kompetens (CASEL 2: Självkontroll).

RCT	Studie (Åldersgrupp)	Effekt				SEL-Program Bedömare	
		Nackdel interventionsgru ppen		Oklart	Fördel interventionsgrupp en		
		sign.	ej sign.			ej sign.	sign.
X	Fishbein 2016, [2] (Förskoleåldern); 327 deltagare					X	Förskoleversion av PATHS (Lärare)

Social och emotionell kompetens (CASEL 3: Social medvetenhet).

RCT	Studie (Åldersgrupp)	Effekt				SEL-Program Bedömare	
		Nackdel interventionsgru ppen		Oklart	Fördel interventionsgrupp en		
		sign.	ej sign.			ej sign.	sign.
X	Fishbein 2016, [2] (Förskoleåldern), 327 deltagare					X	Förskoleversion av PATHS (Barn)

Social och emotionell kompetens (CASEL 4: Relationskompetens).

RCT	Studie (Åldersgrupp)	Effekt				SEL-Program Bedömare	
		Nackdel interventionsgru ppen		Oklart	Fördel interventionsgrupp en		
		sign.	ej sign.			ej sign.	sign.
X	Fishbein 2016, [2] (Förskoleåldern), 327 deltagare					X	Förskoleversion av PATHS (Lärare)

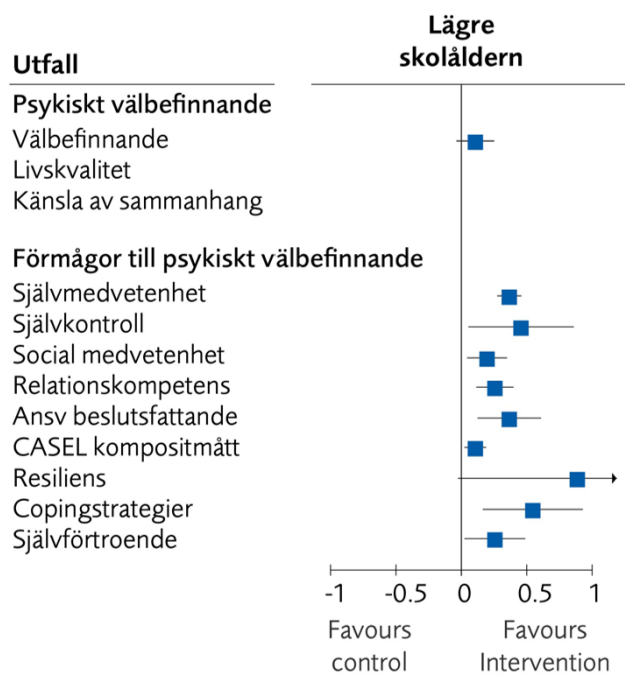
Social och emotionell kompetens (CASEL 5: Ansvarsfullt beslutsfattande).

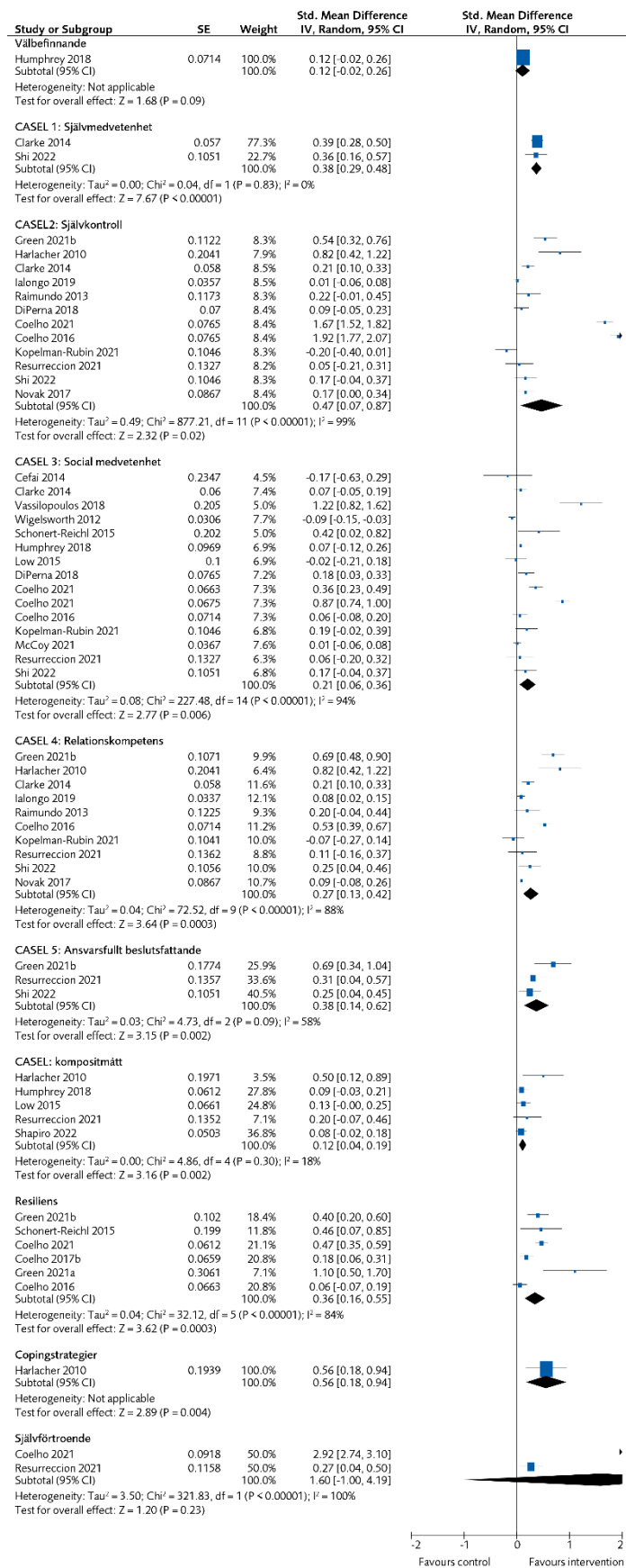
RCT	Studie (Åldersgrupp)	Effekt				SEL-Program Bedömare	
		Nackdel interventionsgru ppen		Oklart	Fördel interventionsgrupp en		
		sign.	ej sign.			ej sign.	sign.
X	Domitrovich 2007, [3] (3–4 år), 246 deltagare			X			PATHS (Lärare)
X	Thayer 2019, [4] (Förskolebarn), 7419 deltagare					X	Second Step (Lärare)

Social och emotionell kompetens (CASEL: kompositmått).

RCT	Studie (Åldersgrupp)	Effekt				SEL-Program Bedömare	
		Nackdel interventionsgru ppen		Oklart	Fördel interventionsgrupp en		
		sign.	ej sign.			ej sign.	sign.
X	Upshur 2013, [5] (Förskolebarn), 341 deltagare				X		Second Step (Lärare)
X	Thayer 2019, [4] (Förskolebarn), 7419 deltagare					X	Second Step (Lärare)

Lägre skolålder, cirka 6 till 12 år





Tabell 2. Studier som ej finns inlagda i metaanalysen

Livskvalité.

RCT	Studie (Åldersgrupp)	Effekt				SEL-Program Bedömare	
		Nackdel interventionsgruppen		Oklart	Fördel interventionsgruppen		
		sign.	ej sign.		ej sign.		sign.
X	Humphrey 2018, [6] Turner 2020, [7] (7–9 år), 3888 deltagare					X	PATHS Barn
	Kimber, 2008 [8] Kimber 2008, [9] Sandell 2013, [10] (7–9 år), 414 deltagare			X			SET (barn)

Social och emotionell kompetens (CASEL 1: Självmedvetenhet).

RCT	Studie (Åldersgrupp)	Effekt				SEL-Program Bedömare	
		Nackdel interventionsgruppen		Oklart	Fördel interventionsgruppen		
		sign.	ej sign.		ej sign.		sign.
	Resurreccion 2021, [11] (8–11 år)					X	Learning 2 Be (barn)

Social och emotionell kompetens (CASEL 2: Självkontroll).

RCT	Studie (Åldersgrupp)	Effekt				SEL-Program Bedömare	
		Nackdel interventionsgruppen		Oklart	Fördel interventionsgruppen		
		sign.	ej sign.		ej sign.		sign.
X	Novak 2017, [12] (6–8 år), 568 deltagare					X	PATHS (Barn)
	Kimber 2008, [8] (7–9 år), 414 deltagare			X			SET (barn)

Social och emotionell kompetens (CASEL 3: Social medvetenhet).

RCT	Studie (Åldersgrupp)	Effekt					SEL-Program Bedömare
		Nackdel interventionsgru ppen		Oklart	Fördel interventionsgrupp en		
		sign.	ej sign.		ej sign.	sign.	
X	Raimundo 2013, [13] (8–10 år), 318 deltagare			X			Slowly but Steadily (Barn)
X	Holen 2012, [14] (7–8 år), 1483 deltagare			X			Zippy's friend (Lärare)
X	Kiviruusu 2016, [15] (6–10 år), 3844 deltagare			X			Together at School (Lärare)
X	Cefai 2014, [16] (5–10 år), 75 deltagare			X			Circle time (Lärare)
	Kimber 2008, [8] (7–9 år), 414 deltagare			X			SET (barn)

Social och emotionell kompetens (CASEL 4: Relationskompetens).

RCT	Studie (Åldersgrupp)	Effekt					SEL-Program Bedömare
		Nackdel interventionsgru ppen		Oklart	Fördel interventionsgrupp en		
		sign.	ej sign.		ej sign.	sign.	
X	Conduct Problems Prevention Research Group 2010 [17] Totalt 2937 barn (6-9 år)					X	PATHS - Fast Track (Lärare)
	Kimber 2008, [8] (7–9 år), 414 deltagare			X			SET (barn)

Social och emotionell kompetens (CASEL: kompositmått).

RCT	Effekt
-----	--------

	Studie (Åldersgrupp)	Nackdel interventionsgru ppen		Oklart	Fördel interventionsgrupp en		SEL-Program Bedömare
		sign.	ej sign.		ej sign.	sign.	
X	DiPerna 2015, [18] (7–8 år), 494 deltagare				X		Social Skills Improvement System Classwide Intervention Program (SSIS-CIP) (Lärare)
	Kimber 2008, [8] (7–9 år), 414 deltagare			X			SET (barn)

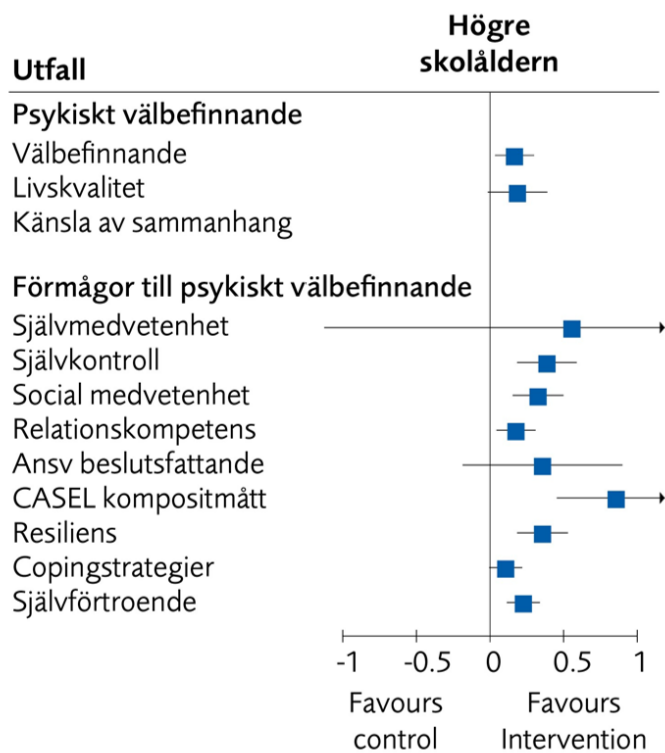
Resiliens.

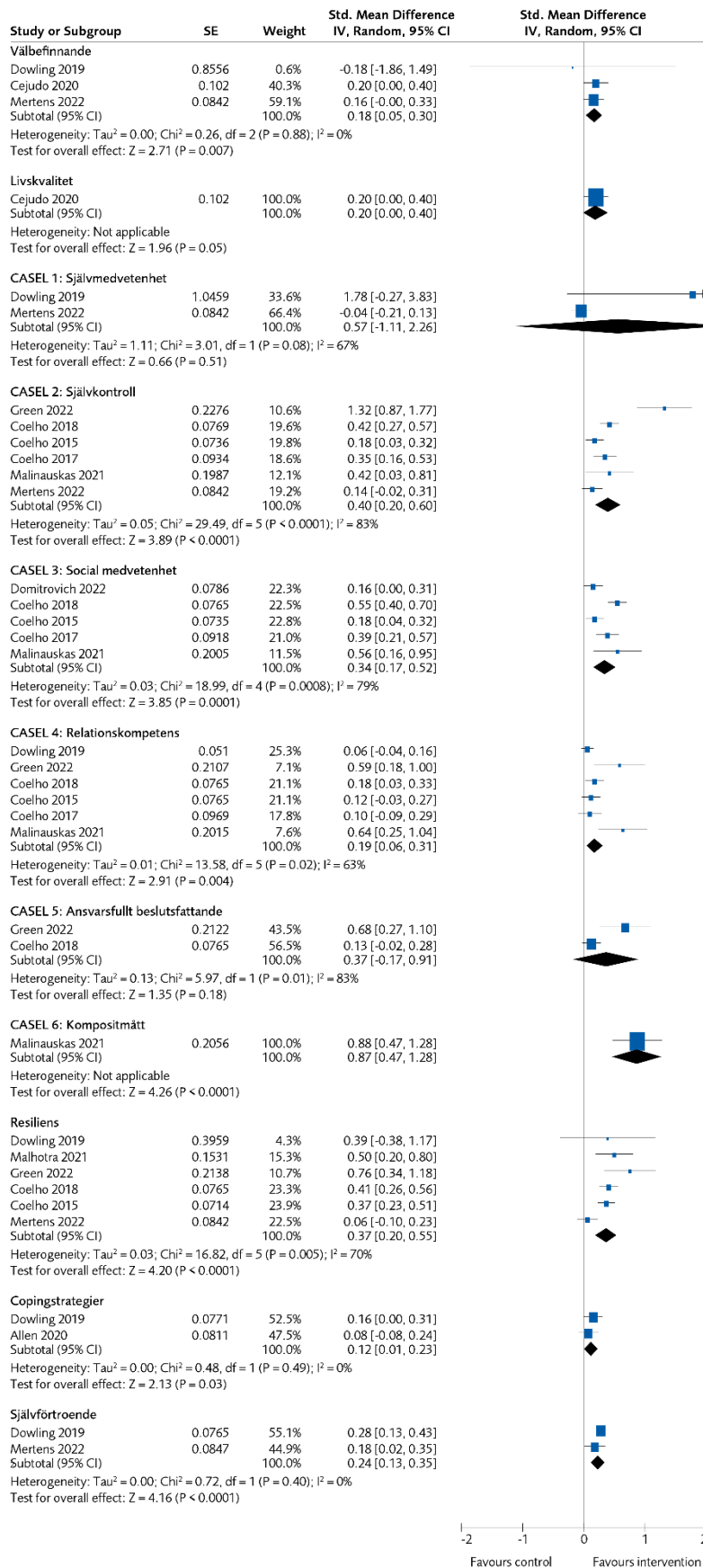
RCT	Effekt						
	Studie (Åldersgrupp)	Nackdel interventionsgru ppen		Oklart	Fördel interventionsgrupp en		SEL-Program Bedömare
		sign.	ej sign.		ej sign.	sign.	
	Kimber 2008, [8] (7–9 år), 414 deltagare			X			SET

Copingstrategier.

RCT	Effekt						
	Studie (Åldersgrupp)	Nackdel interventionsgru ppen		Oklart	Fördel interventionsgrupp en		SEL-Program Bedömare
		sign.	ej sign.		ej sign.	sign.	
	Holen 2012, [14] (7–8 år) 1483 deltagare				X		Zippy's Friends' Barn och föräldrar

Högre skolålder, cirka 12 till 18 år





Tabell 3. Studier som ej finns inlagda i metaanalysen

Livskvalité.

RCT	Studie (Åldersgrupp)	Effekt					SEL-Program Bedömare
		Nackdel interventionsgru ppen		Oklart	Fördel interventionsgrupp en		
		sign.	ej sign.		ej sign.	sign.	
X	Humphrey 2018, [6] Turner 2020, [7] (Äldre skolbarn), 3888 deltagare					X	PATHS Barn
	Kimber 2008, [8] Kimber 2008, [9] Sandell 2013 [10] (10–15 år), 1003 deltagare			X			SET (barn)

Social och emotionell kompetens (CASEL 2: Självkontroll).

RCT	Studie (Åldersgrupp)	Effekt					SEL-Program Bedömare
		Nackdel interventionsgru ppen		Oklart	Fördel interventionsgrupp en		
		sign.	ej sign.		ej sign.	sign.	
	Kimber 2008, [8] Kimber 2008, [9] (10–15 år), 1003 deltagare			X			SET (barn)

Social och emotionell kompetens (CASEL 3: Social medvetenhet).

RCT	Studie (Åldersgrupp)	Effekt					SEL-Program Bedömare
		Nackdel interventionsgru ppen		Oklart	Fördel interventionsgrupp en		
		sign.	ej sign.		ej sign.	sign.	
	Kimber 2008, [8] Kimber 2008, [9]			X			SET (barn)

	(10–15 år), 1003 deltagare						
	Mogro-Wilson 2020, [19] (13–15 år), 304 deltagare					X	Connect with Kids (barn)

Social och emotionell kompetens (CASEL 4: Relationskompetens).

RCT	Studie (Åldersgrupp)	Effekt				SEL-Program Bedömare	
		Nackdel interventionsgruppen		Oklart	Fördel interventionsgruppen		
		sign.	ej sign.		ej sign.		sign.
	Kimber 2008, [8] Kimber 2008, [9] (10–15 år), 1003 deltagare			X		SET (barn)	

Social och emotionell kompetens (CASEL: kompositmått).

RCT	Studie (Åldersgrupp)	Effekt				SEL-Program Bedömare	
		Nackdel interventionsgruppen		Oklart	Fördel interventionsgruppen		
		sign.	ej sign.		ej sign.		sign.
	Kimber 2008, [8] Kimber 2008, [9] (10–15 år), 1003 deltagare			X		SET (barn)	

Resiliens.

RCT	Studie (Åldersgrupp)	Effekt				SEL-Program Bedömare	
		Nackdel interventionsgruppen		Oklart	Fördel interventionsgruppen		
		sign.	ej sign.		ej sign.		sign.
	Kimber 2008, [8] Kimber 2008, [9] (10–15 år), 1003 deltagare			X		SET	

Självförtroende.

RCT	Studie (Åldersgrupp)	Effekt					SEL-Program Bedömare
		Nackdel interventionsgruppen		Oklart	Fördel interventionsgruppen		
		sign.	ej sign.		ej sign.	sign.	
X	Malhotra 2021, [20] (12–17 år), 280 deltagare					X	Eminyeeto (Barn)

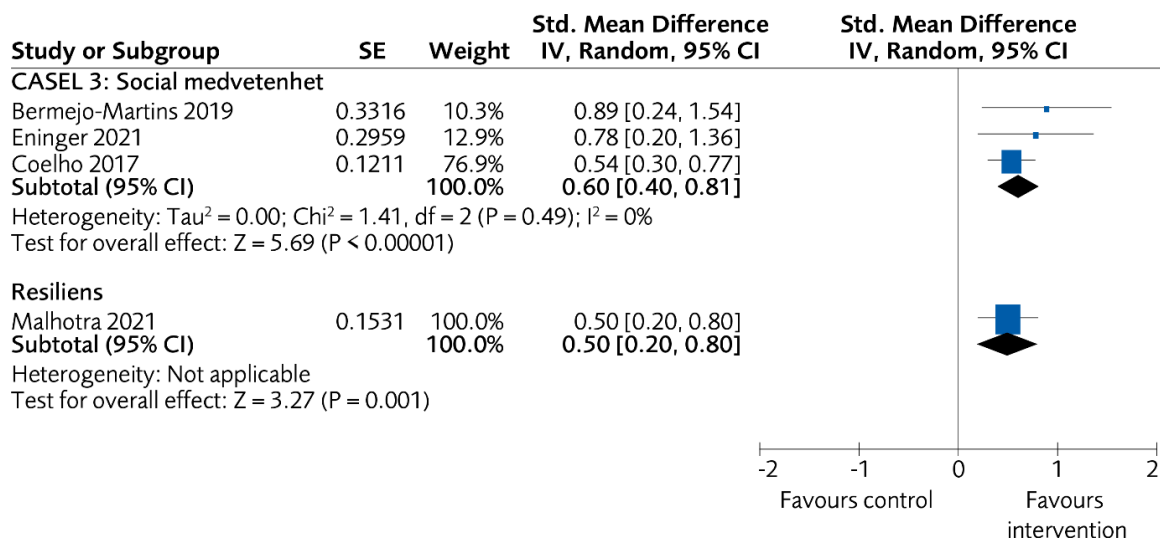
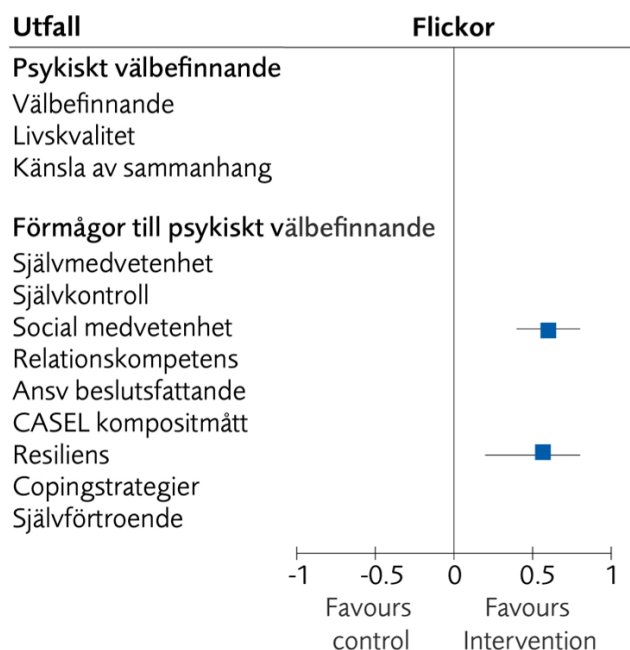
Analyser uppdelade efter kön

Här redogör vi för de olika utfallsmåtten för att utvärdera SEL-programmets effekter på barns och ungdomars psykiska välbefinnande, uppdelat efter pojkar respektive flickor, samt även jämförelse mellan pojkar och flickor som har fått interventionen.

För var och en av grupperna redovisas en sammanvägd bedömning per utfallsmått, av de studier som ingår. Vi har däremot inte gjort någon total sammanvägd bedömning per kategori eftersom samma studie kan förekomma i flera utfallsmått.

Först redovisas översiktliga bilder över de olika utfallsmåtten för respektive grupp. Utfall där data för gruppen saknas har lämnats tomma. Därefter följer analyserna per grupp, med inlagda primärstudiedata.

Flickor



Tabell 4. Studier som ej finns inlagda i metaanalysen.

Social och emotionell kompetens (CASEL 2: Självkontroll).

RCT	Studie (Åldersgrupp)	Effekt				SEL-Program Bedömare	
		Nackdel interventions- gruppen		Oklart	Fördel interventions- gruppen		
		sign.	ej sign.		ej sign.		sign.
	Raimundo 2013, [13] (9 år)			X		Slowly but Steadily (barn)	

Social och emotionell kompetens (CASEL 3: Social medvetenhet).

RCT	Studie (Åldersgrupp)	Effekt				SEL-Program Bedömare	
		Nackdel interventionsgru ppen		Oklart	Fördel interventionsgrupp en		
		sign.	ej sign.			ej sign.	sign.
X	Kiviruusu 2016, [15] (7–9 år)				X		Together at School (barn)

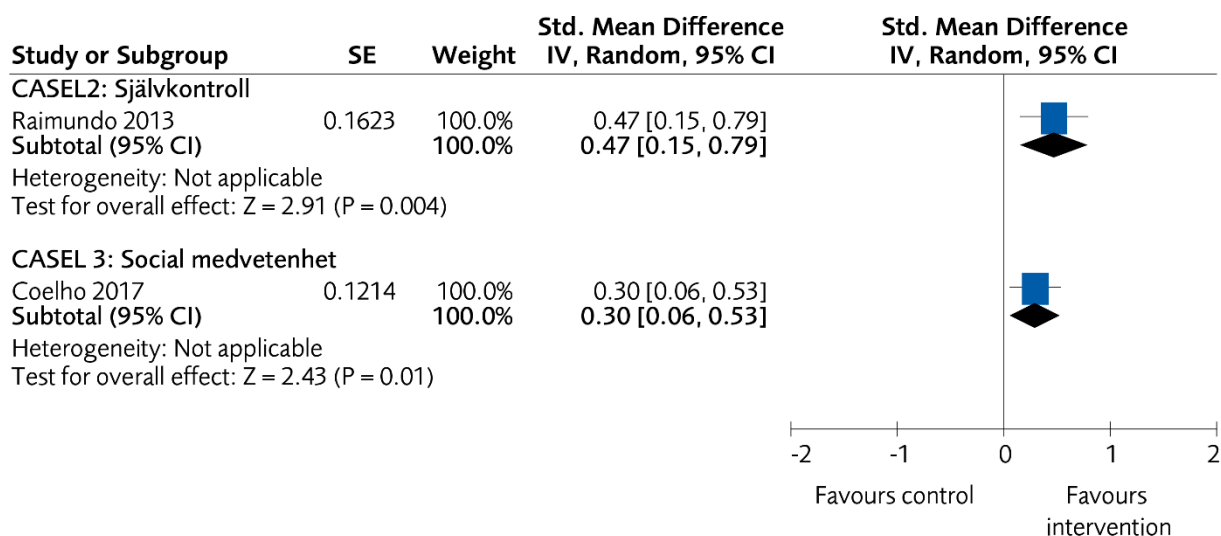
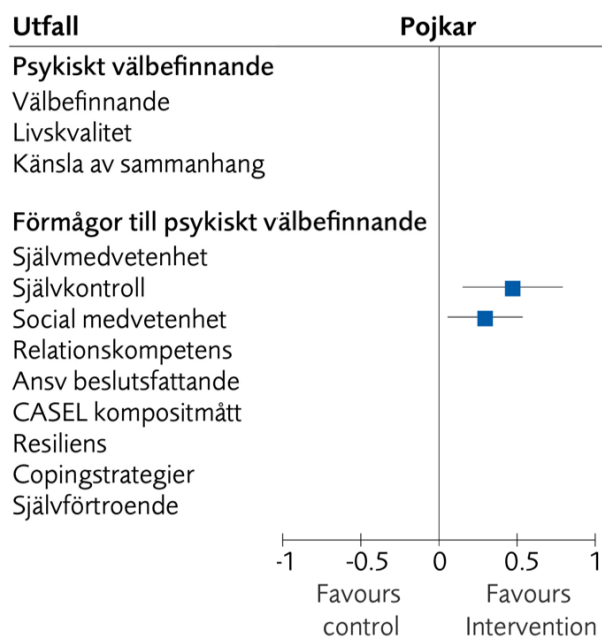
Social och emotionell kompetens (CASEL 4: Relationskompetens).

RCT	Studie (Åldersgrupp)	Effekt				SEL-Program Bedömare	
		Nackdel interventionsgru ppen		Oklart	Fördel interventionsgrupp en		
		sign.	ej sign.			ej sign.	sign.
X	Conduct Problems Prevention Research Group 2010, [17] (6–9 år)			X			PATHS, Fast track (Lärare)

Copingstrategier.

RCT	Studie (Åldersgrupp)	Effekt				SEL-Program Bedömare	
		Nackdel interventionsgru ppen		Oklart	Fördel interventionsgrupp en		
		sign.	ej sign.			ej sign.	sign.
	Holen 2012, [14] (7–8 år)				X		Zippy's Friends' Barn och föräldrar

Pojkar



Tabell 5. Studier som ej finns inlagda i metaanalysen.

Social och emotionell kompetens (CASEL 3: Social medvetenhet).

RCT	Studie (Åldersgrupp)	Effekt				SEL-Program Bedömare	
		Nackdel interventionsgruppen		Oklart	Fördel interventionsgruppen		
		sign.	ej sign.		ej sign.	sign.	
X	Kiviruusu 2016, [15] (7–9 år)				X		Together at School (barn)

	Eninger 2021, [21] (4–5 år)		X				PATHS (Lärare)

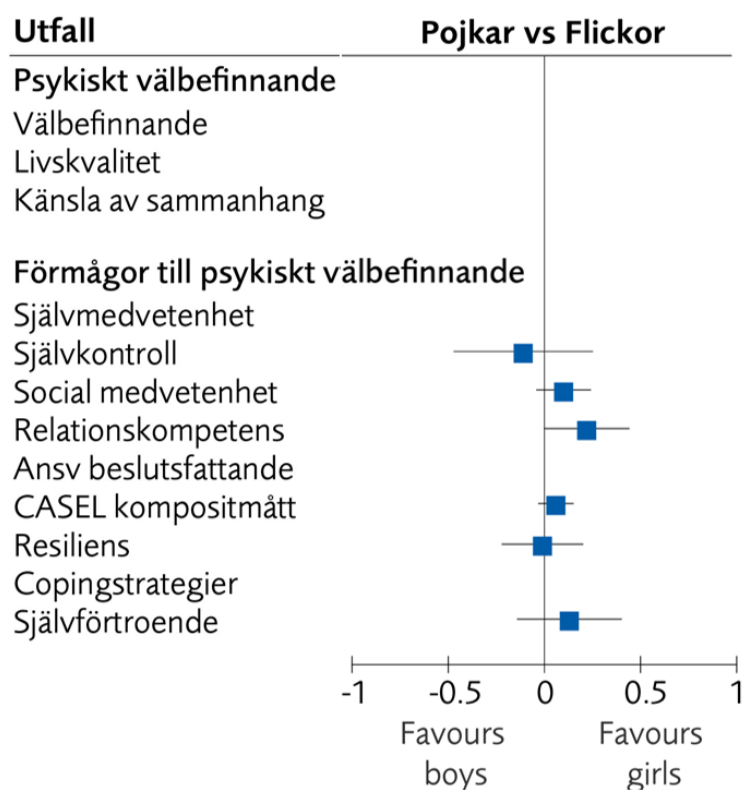
Social och emotionell kompetens (CASEL 4: Relationskompetens).

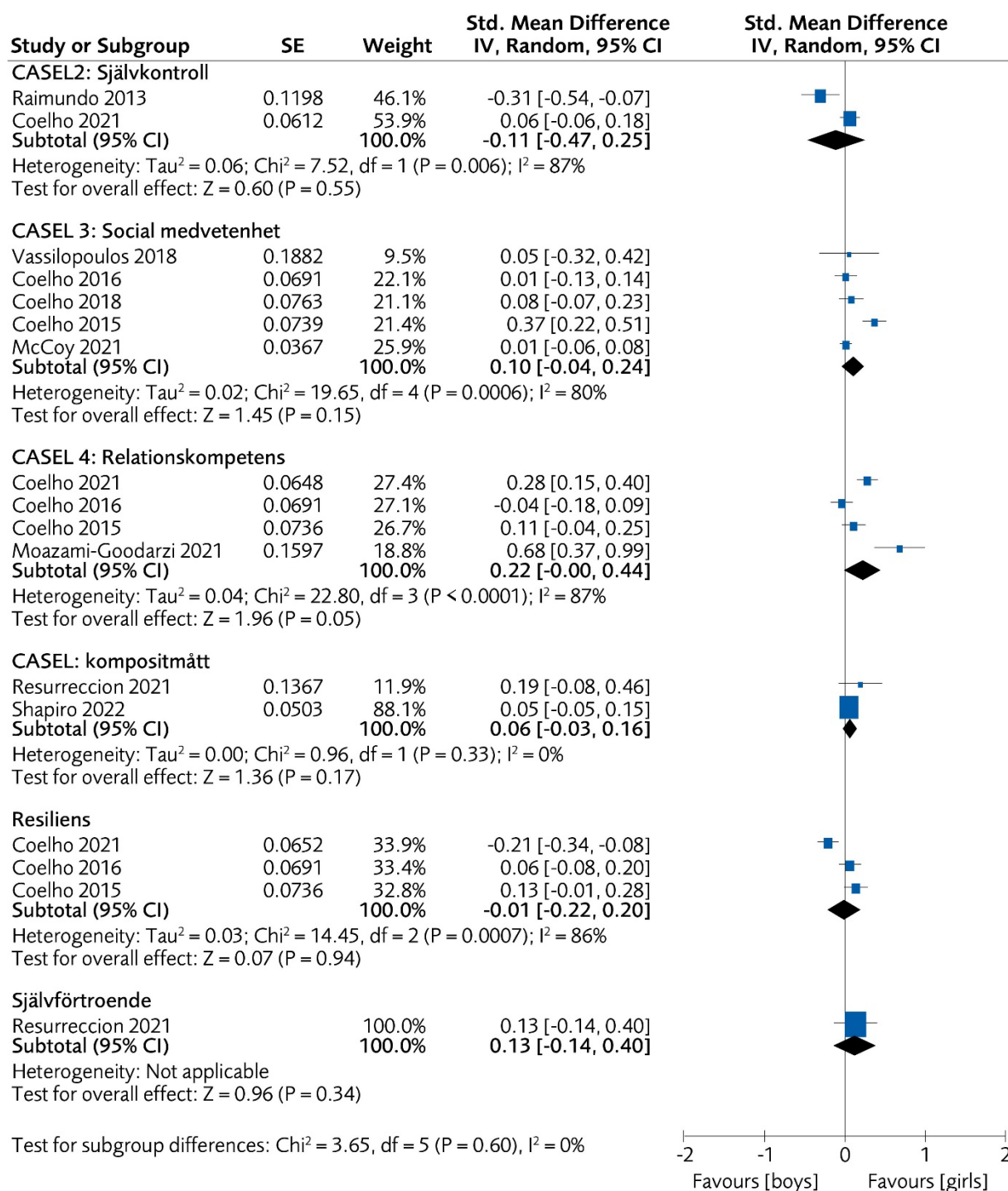
RCT	Studie (Åldersgrupp)	Effekt				SEL-Program Bedömare	
		Nackdel interventionsgru ppen		Oklart	Fördel interventionsgrupp en		
		sign.	ej sign.			ej sign.	sign.
X	Conduct Problems Prevention Research Group 2010, [17] (6–9 år)					X	PATHS, Fast track (Lärare)

Copingstrategier

RCT	Studie (Åldersgrupp)	Effekt				SEL-Program Bedömare	
		Nackdel interventionsgru ppen		Oklart	Fördel interventionsgrupp en		
		sign.	ej sign.			ej sign.	sign.
	Holen 2012, [14] (7–8 år)				X		Zippy's Friends' Barn och föräldrar

Intervention*kön (Båda grupperna har fått interventionen. Utfallet här är vem som får störst nytta av den).





Tabell 6. Studier som ej finns inlagda i metaanalysen.

Livskvalité

RCT	Studie (Åldersgrupp)	Effekt				SEL-Program Bedömare	
		Större effekt för pojkar		Oklart	Större effekt för flickor		
		sign.	ej sign.		ej sign.		sign.
	Kimber 2008, [9] Kimber 2008, [8] Sandell 2013, [10] (10–15 år)			X		SET (barn)	

Social och emotionell kompetens (CASEL 2: Självkontroll).

RCT	Studie (Åldersgrupp)	Effekt				SEL-Program Bedömare	
		Större effekt för pojkar		Oklart	Större effekt för flickor		
		sign.	ej sign.		ej sign.		sign.
	Kimber 2008, [8] Kimber 2008, [9] (10–15 år)			X		SET (barn)	
	Correia 2016, [22] (6 år)			X		Giant Leap (Lärare)	

Social och emotionell kompetens (CASEL 3: Social medvetenhet).

RCT	Studie (Åldersgrupp)	Effekt				SEL-Program Bedömare	
		Större effekt för pojkar		Oklart	Större effekt för flickor		
		sign.	ej sign.		ej sign.		sign.
X	Holen 2012, [14] (7–8 år)			X		Zippy's friend (Lärare)	
X	DiPerna 2018, [23] (6–7 år)				X	The Social Skills Improvement System Classwide Intervention Program (SSIS-CIP) (Lärare)	
X	Bermejo-Martins 2019, [24] (5–6 år)					CRECES (barn)	

	Kimber 2008, [8] Kimber 2008, [9] (10–15 år)			X			SET (barn)
	Correia 2016, [22] (6 år)			X			Giant Leap (Lärare)
	Coelho 2021, [25] (8–11 år)			X			Positive attitude (Lärare)

Social och emotionell kompetens (CASEL 4: Relationskompetens).

RCT	Studie (Åldersgrupp)	Effekt				SEL-Program Bedömare	
		Större effekt för pojkar		Oklart	Större effekt för flickor		
		sign.	ej sign.			ej sign.	sign.
	Kimber 2008, [8] Kimber 2008, [9] (10–15 år)			X			SET (barn)
	Correia 2016, [22] (6 år)			X			Giant Leap (Lärare)
	Coelho 2017, [26] (11–17 år)			X			Positive attitude (Barn)
	Ashdown 2012, [1] (5–6 år)			X			You Can Do It! (YCDI) (Lärare)

Social och emotionell kompetens (CASEL 5: Ansvarsfullt beslutsfattande).

RCT	Studie (Åldersgrupp)	Effekt				SEL-Program Bedömare	
		Nackdel interventionsgruppen		Oklart	Fördel interventionsgruppen		
		sign.	ej sign.			ej sign.	sign.
	Upshur 2019, [27] (3–5 år)			X			Second step (Lärare)

Social och emotionell kompetens (CASEL: kompositmått)

RCT	Studie (Åldersgrupp)	Effekt				SEL-Program Bedömare	
		Större effekt för pojkar		Oklart	Större effekt för flickor		
		sign.	ej sign.			ej sign.	sign.

X	DiPerna 2018, [23] (6–7 år)			X			The Social Skills Improvement System Classwide Intervention Program (SSIS-CIP) (Lärare)
X	Ialongo 2019, [28] (5–10 år)			X			PATHS (Lärare)
	Kimber 2008, [8] Kimber 2008, [9] (10–15 år)			X			SET (barn)
	Mondi 2021, [29] (4 år)			X			CPC (Lärare)
	Shi 2022, [30] (10–11 år)			X			

Resiliens

RCT	Studie (Åldersgrupp)	Effekt				SEL-Program Bedömare	
		Större effekt för pojkar		Oklart	Större effekt för flickor		
		sign.	ej sign.			ej sign.	sign.
	Kimber 2008, [8] Kimber 2008, [9] (10–15 år)			X			SET
	Coelho 2018, [31] (12–13 år)			X			Positive attitude (Lärare)
	Coelho 2021, [25] (8–11 år)			X			Positive attitude (Lärare)

Copingstrategier.

RCT	Studie (Åldersgrupp)	Effekt				SEL-Program Bedömare	
		Större effekt för pojkar		Oklart	Större effekt för flickor		
		sign.	ej sign.			ej sign.	sign.
	Allen 2020, [32] (Ca 15 år)			X			The Connection Project (Barn)

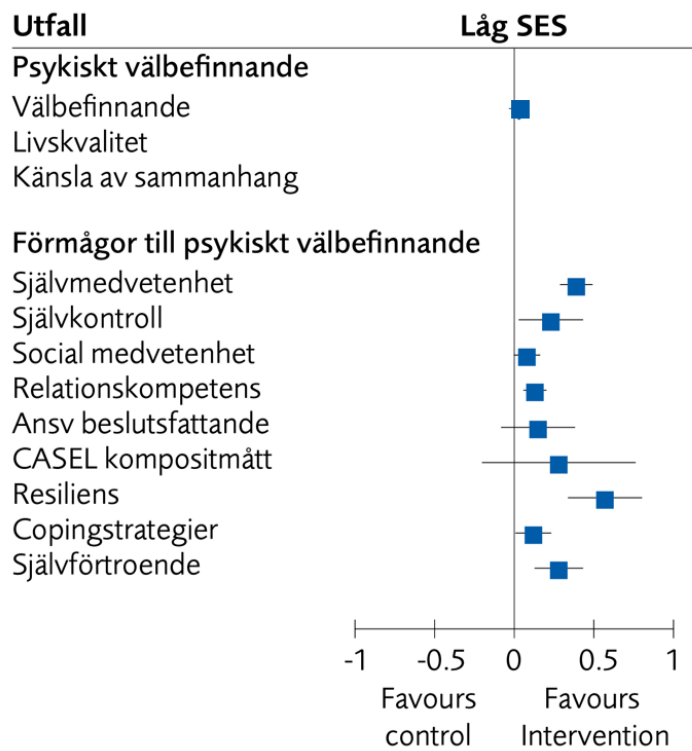
Analyser uppdelade efter SES

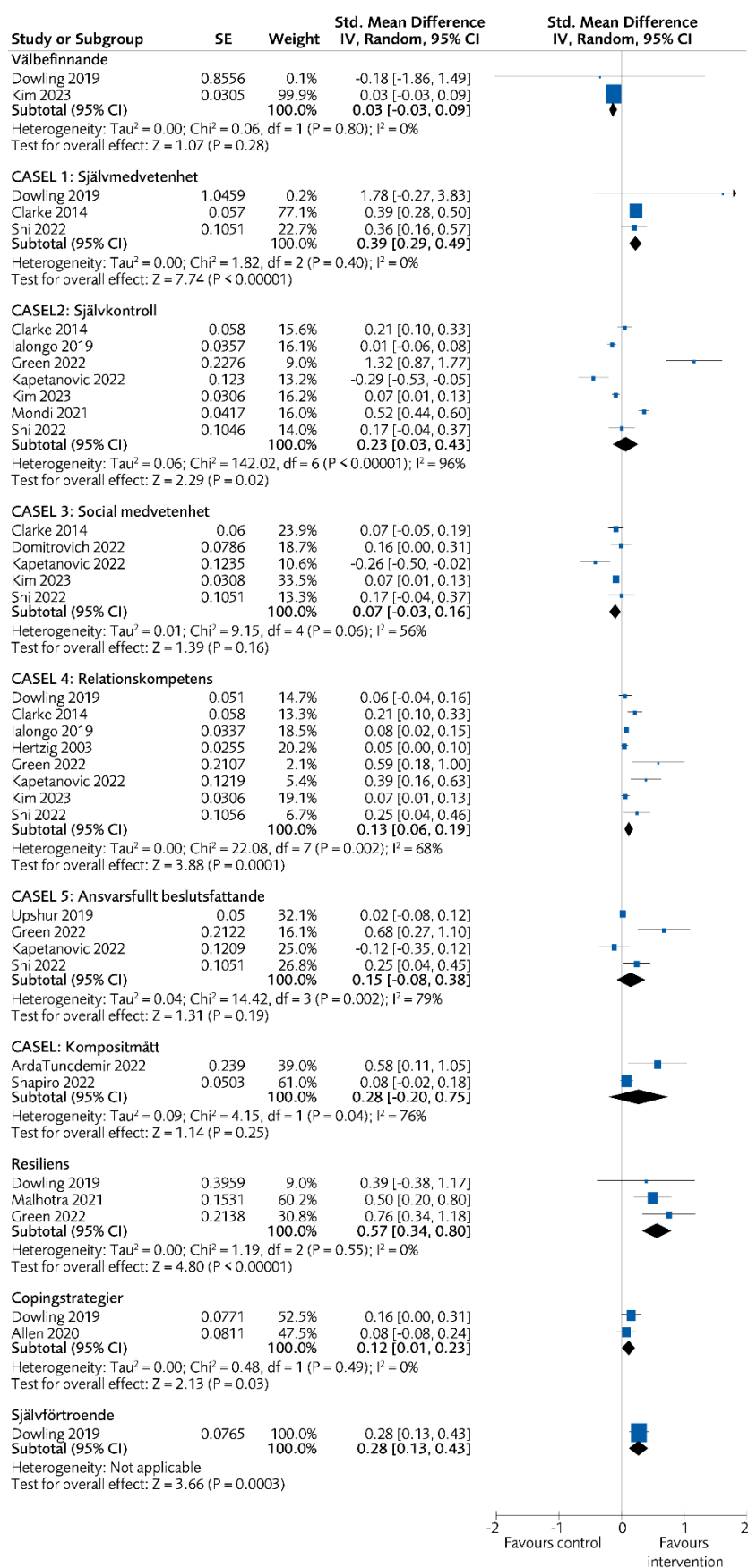
Här redogör vi för de olika utfallsmåtten för att utvärdera SEL-programmets effekter på barns och ungdomars psykiska välbefinnande, uppdelat i olika socioekonomiska grupper, samt även jämförelse mellan olika SES-grupper som har fått interventionen. Vi har valt att behålla författarnas definitioner av låg och hög SES, och den kan därför variera mellan studierna bland annat beroende på deras ursprungsland. Vår val baseras på att uppfattningen om socioekonomisk standard troligen är relativ och att grupper som lever i samma land framför allt jämför sig mot varandra. Till gruppen Låg SES har vi även räknat studier där majoriteten av eleverna uppges ha låg SES. Motsvarande räknas studier där majoriteten av eleverna har hög SES till gruppen Hög SES. Studier som enbart skriver "låg till måttlig" har klassats till Låg och studier som enbart skriver "måttlig till hög" har klassats till Hög. Studier som säger sig ha måttlig eller medel har klassats till den högre gruppen.

För var och en av grupperna redovisas en sammanvägd bedömning per utfallsmått, av de studier som ingår. Vi har däremot inte gjort någon total sammanvägd bedömning per kategori eftersom samma studie kan förekomma i flera utfallsmått.

Först redovisas översiktliga bilder över de olika utfallsmåtten för respektive grupp. Utfall där data för gruppen saknas har lämnats tomma. Därefter följer analyserna per grupp, med inlagda primärstudiedata.

Låg SES





Tabell 7. Studier som ej finns inlagda i metaanalysen.

Känsla av sammanhang

RCT	Studie (Åldersgrupp)	Effekt				SEL-Program Bedömare	
		Nackdel interventionsgru ppen		Oklart	Fördel interventionsgrupp en		
		sign.	ej sign.			ej sign.	sign.
X	Fishbein 2016, [2] (Förskoleåldern)					X	Förskoleversion av PATHS Lärare

Social och emotionell kompetens (CASEL 2: Självkontroll).

RCT	Studie (Åldersgrupp)	Effekt				SEL-Program Bedömare	
		Nackdel interventionsgru ppen		Oklart	Fördel interventionsgrupp en		
		sign.	ej sign.			ej sign.	sign.
X	Fishbein 2016, [2] (Förskoleåldern)					X	Förskoleversion av PATHS (Lärare)

Social och emotionell kompetens (CASEL 3: Social medvetenhet).

RCT	Studie (Åldersgrupp)	Effekt				SEL-Program Bedömare	
		Nackdel interventionsgru ppen		Oklart	Fördel interventionsgrupp en		
		sign.	ej sign.			ej sign.	sign.
X	Fishbein 2016, [2] (Förskoleåldern)					X	Förskoleversion av PATHS (Barn)

Social och emotionell kompetens (CASEL 4: Relationskompetens).

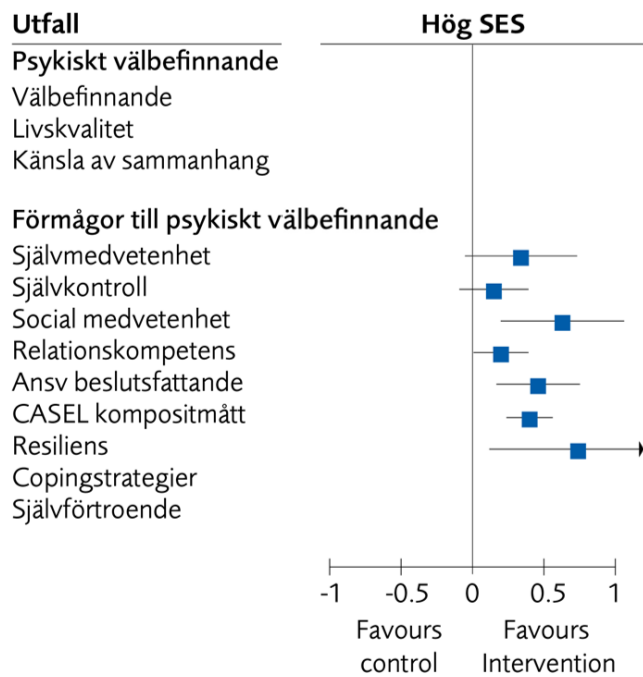
RCT	Studie (Åldersgrupp)	Effekt				SEL-Program Bedömare	
		Nackdel interventionsgru ppen		Oklart	Fördel interventionsgrupp en		
		sign.	ej sign.			ej sign.	sign.
X	Fishbein 2016, [2] (Förskoleåldern)					X	Förskoleversion av PATHS (Lärare)
X	Conduct Problems Prevention Research Group 2010, [17] (6–9 år)					X	PATHS, Fast track (Lärare)

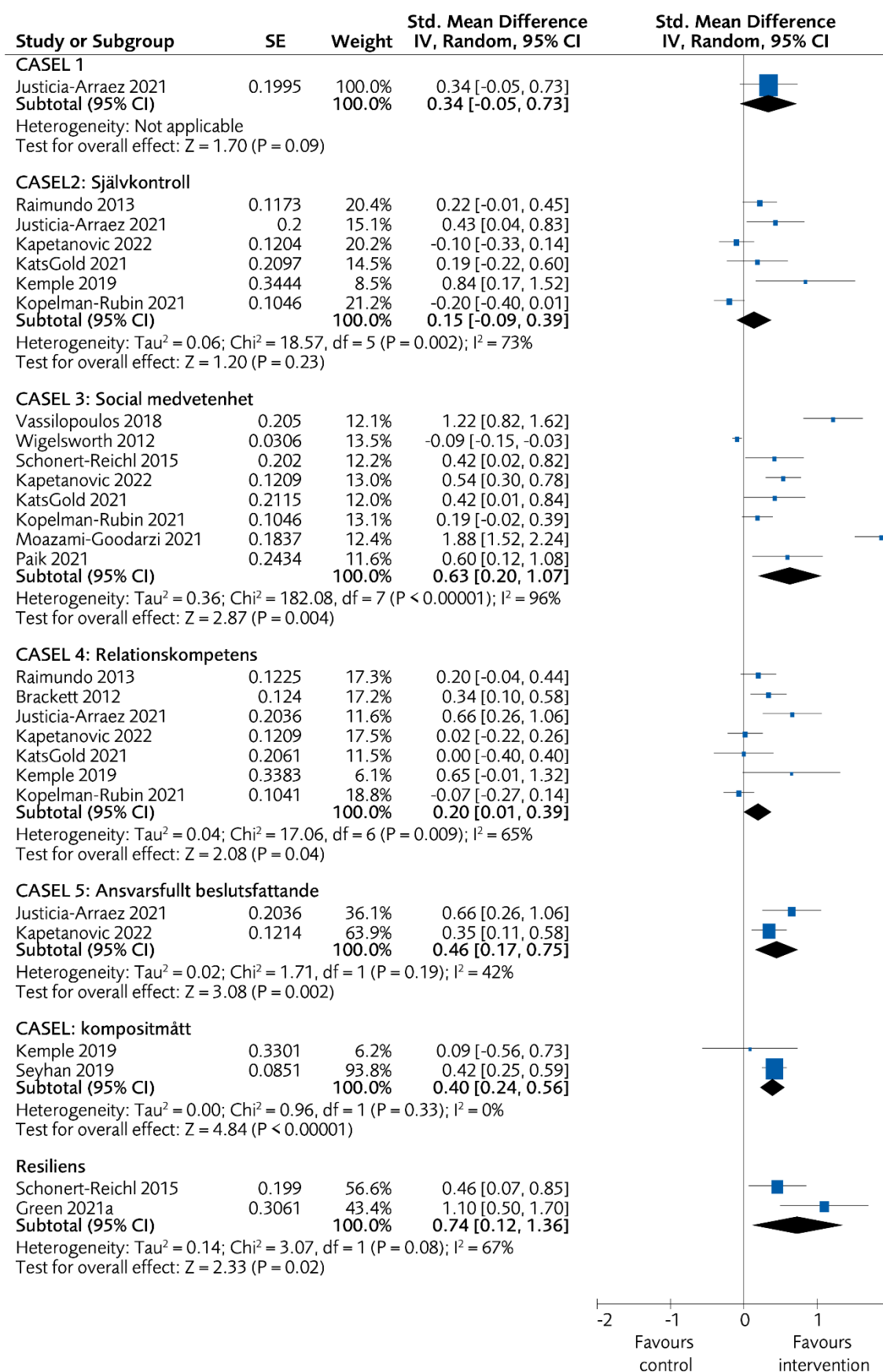
--	--	--

Copingstrategier.

RCT	Studie (Åldersgrupp)	Effekt				SEL-Program Bedömare	
		Nackdel interventionsgruppen		Oklart	Fördel interventionsgruppen		
		sign.	ej sign.			ej sign.	sign.
	Holen 2012, [14] (7–8 år)				X		Zippy's Friends' Barn och föräldrar

Hög SES





Tabell 8. Studier som ej finns inlagda i metaanalysen.

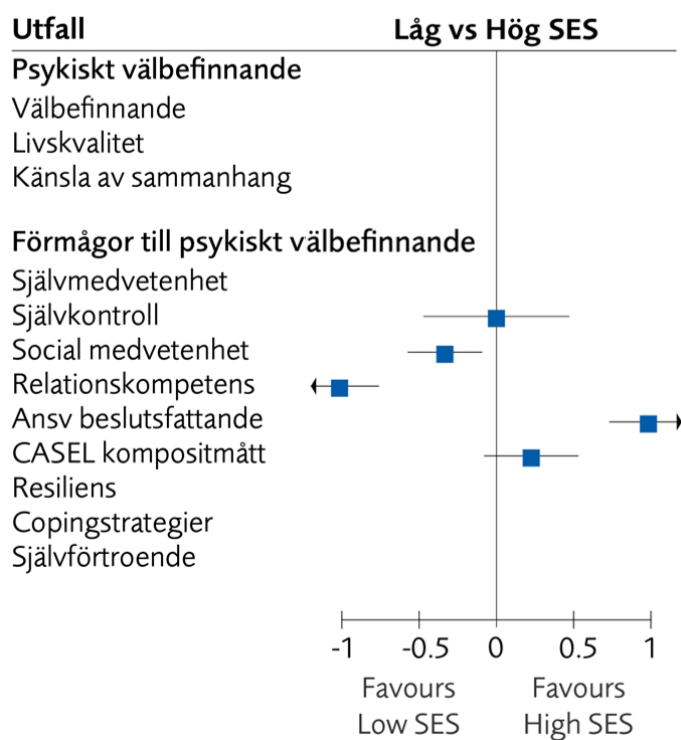
Social och emotionell kompetens (CASEL 4: Relationskompetens).

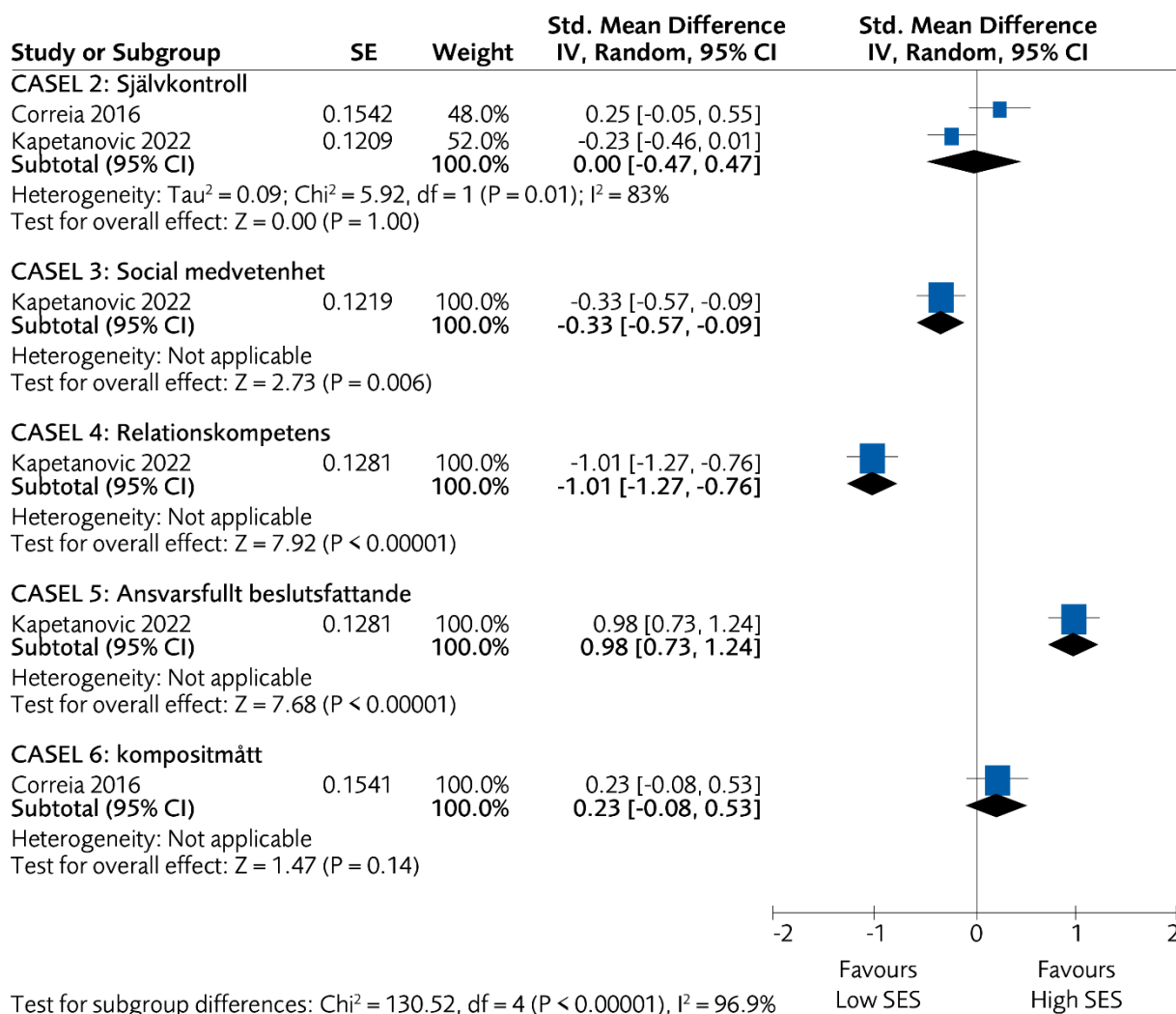
RCT	Studie (Åldersgrupp)	Effekt				SEL-Program Bedömare	
		Nackdel interventionsgruppen		Oklart	Fördel interventionsgruppen		
		sign.	ej sign.		ej sign.		sign.
X	Conduct Problems Prevention Research Group 2010, [17] (6–9 år)					X	PATHS, Fast track (Lärare)

Copingstrategier.

RCT	Studie (Åldersgrupp)	Effekt				SEL-Program Bedömare	
		Nackdel interventionsgruppen		Oklart	Fördel interventionsgruppen		
		sign.	ej sign.		ej sign.		sign.
	Holen 2012, [14] (7–8 år)				X		Zippy's Friends' (Barn)

Intervention*SES (Båda grupperna har fått interventionen. Utfallet här är vem som får störst nytta av den).





Tabell 9. Studier som ej finns inlagda i metaanalysen.

Social och emotionell kompetens (CASEL 2: självkontroll).

RCT	Studie (Åldersgrupp)	Effekt				SEL-Program Bedömare	
		Större effekt för låg SES		Oklart	Större effekt för hög SES		
		sign.	ej sign.			ej sign.	sign.
	Mondi 2021, [29] (4 år)			X			Zippy's Friends' Barn och föräldrar

Social och emotionell kompetens (CASEL 3: Social medvetenhet).

RCT	Studie (Åldersgrupp)	Effekt				SEL-Program Bedömare	
		Större effekt för låg SES		Oklart	Större effekt för hög SES		
		sign.	ej sign.			ej sign.	sign.

X	Raimundo 2013, [13] (8–10 år)			X			Slowly but Steadily (Barn)
X	Holen 2012, [14] (7–8 år)			X			Zippy's friend (Lärare)

Social och emotionell kompetens (CASEL 4: Relationskompetens).

RCT	Studie (Åldersgrupp)	Effekt				SEL-Program Bedömare	
		Större effekt för låg SES		Oklart	Större effekt för hög SES		
		sign.	ej sign.			ej sign.	sign.
X	Conduct Problems Prevention Research Group 2010, [17] (6–9 år)					X	PATHS, Fast track (Lärare)

Copingstrategier.

RCT	Studie (Åldersgrupp)	Effekt				SEL-Program Bedömare	
		Större effekt för låg SES		Oklart	Större effekt för hög SES		
		sign.	ej sign.			ej sign.	sign.
	Holen 2012, [14] (7–8 år)		X				Zippy's Friends' Barn och föräldrar

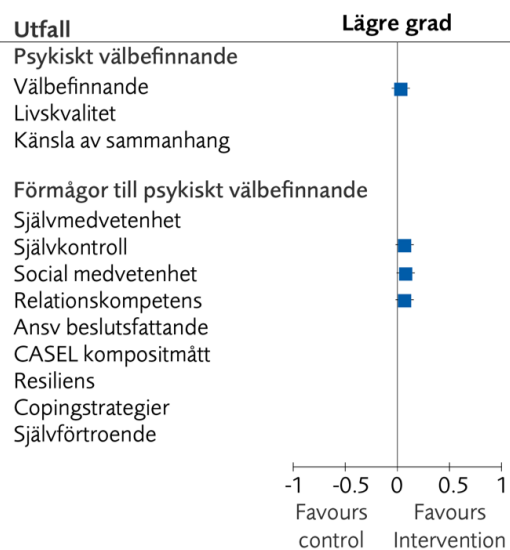
Analyser uppdelade efter deltagarnas grad av psykiskt välbefinnande innan interventionen påbörjats

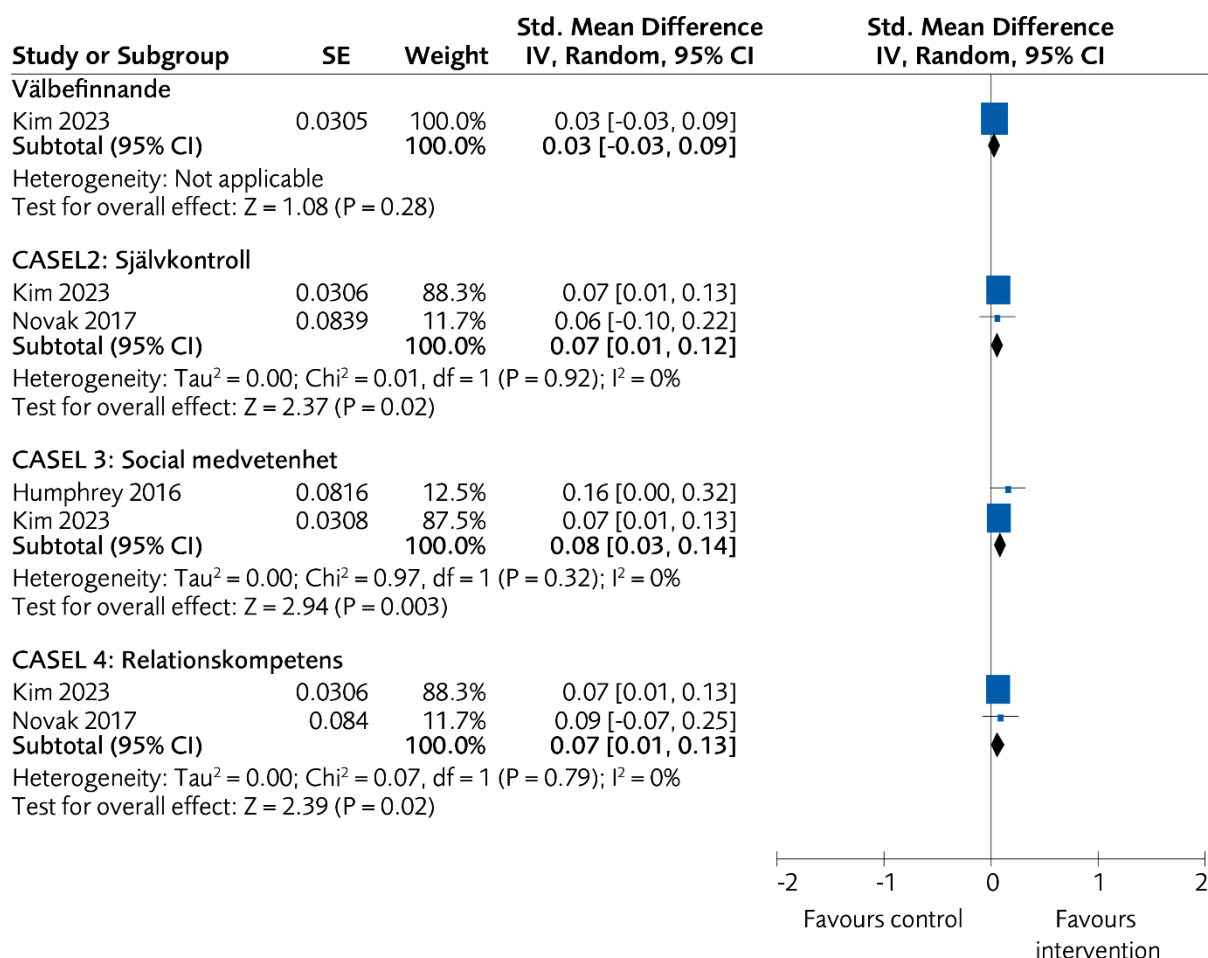
Här redogör vi för de olika utfallsmåtten för att utvärdera SEL-programmets effekter på barns och ungdomars psykiska välbefinnande. Analyserna görs separat för grupper som har haft olika grad av psykiskt välbefinnande innan SEL-programmet påbörjats. Vi jämför också barn som har en lägre grad av psykiskt välbefinnande vid programmets början med barn som har en högre grad av psykiskt välbefinnande vid programmets början. Vi har valt att behålla författarnas definitioner av hög och låg grad av psykiskt välbefinnande. All inkluderade data kommer från universella SEL-program som ges brett och inte till utvalda grupper.

För var och en av grupperna redovisas en sammanvägd bedömning per utfallsmått, av de studier som ingår. Vi har däremot inte gjort någon total sammanvägd bedömning per kategori eftersom samma studie kan förekomma i flera utfallsmått.

Först redovisas översiktliga bilder över de olika utfallsmåtten för respektive grupp. Utfall där data för gruppen saknas har lämnats tomma. Därefter följer analyserna per grupp, med inlagda primärstudiedata.

Barn med lägre grad av psykiskt välbefinnande



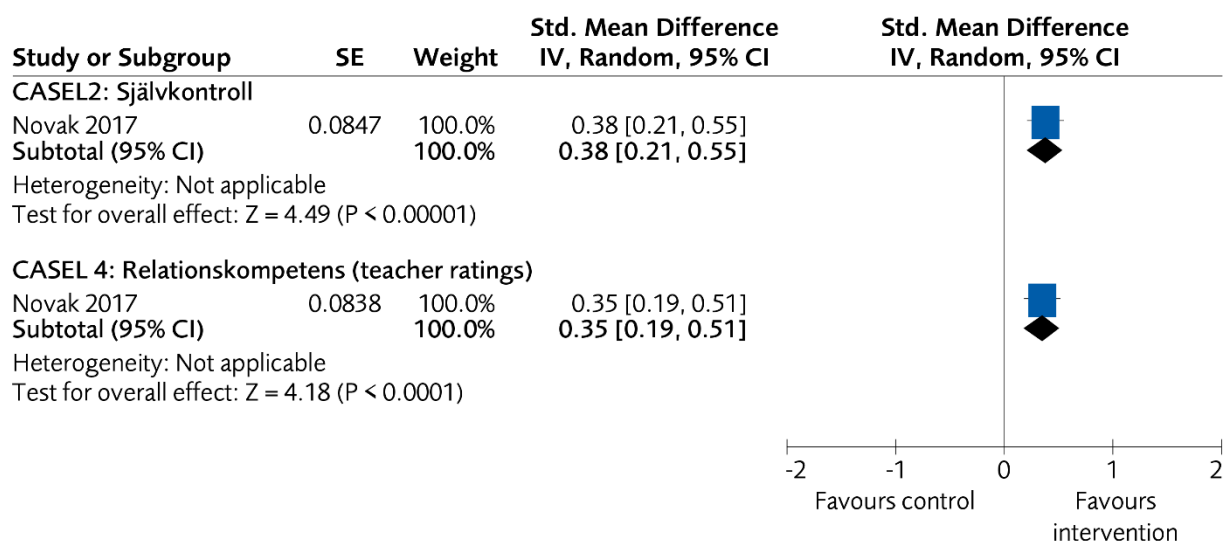
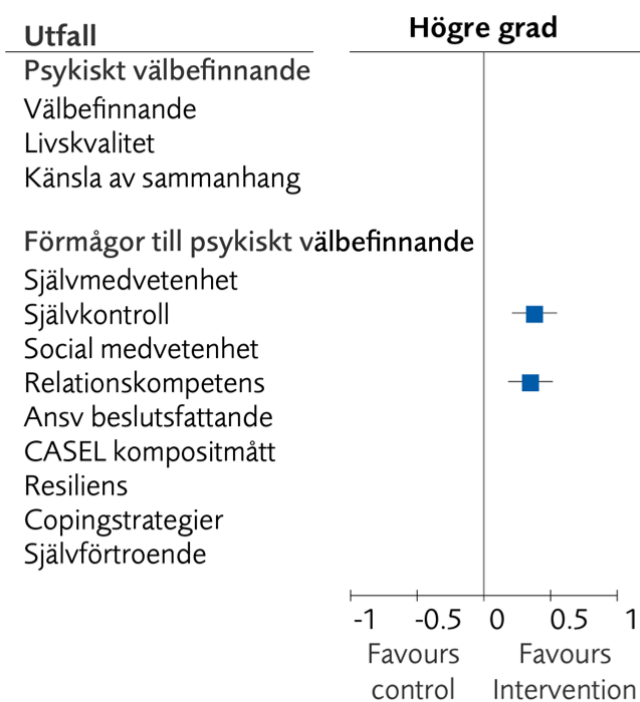


Tabell 10. Studier som ej finns inlagda i metaanalysen

Social och emotionell kompetens (CASEL 4: Relationskompetens).

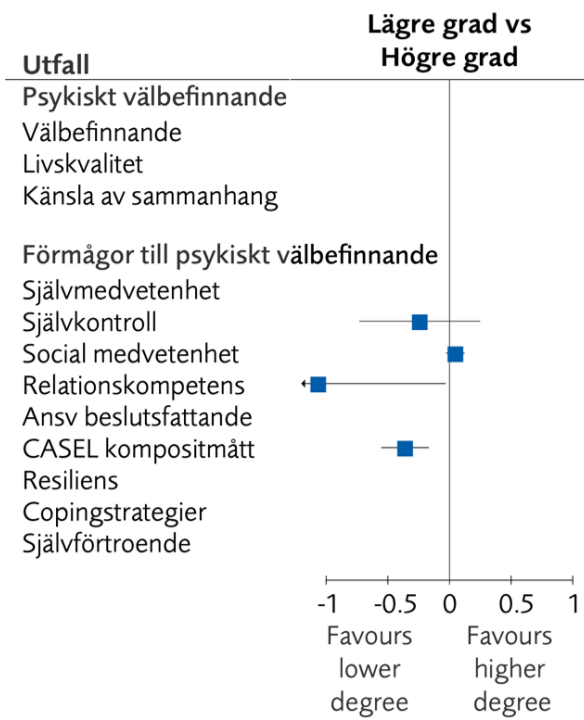
RCT	Studie (Åldersgrupp)	Effekt				SEL-Program Bedömare	
		Nackdel interventionsgruppen		Oklart	Fördel interventionsgruppen		
		sign.	ej sign.		ej sign.		sign.
X	Conduct Problems Prevention Research Group 2010, [17] (6–9 år)	sign.	ej sign.		ej sign.	sign. X	PATHS, Fast track (Lärare)

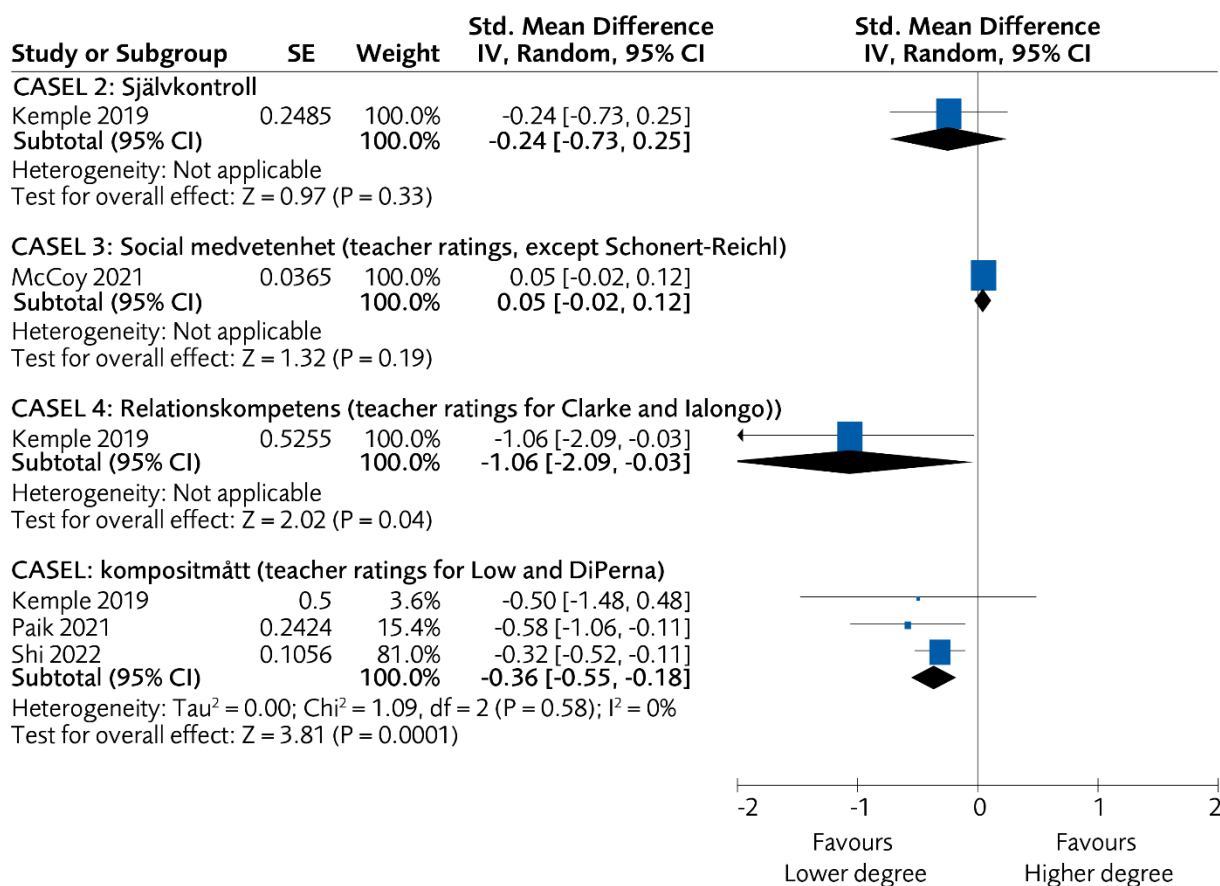
Barn med högre grad av psykiskt välbefinnande



Interaktionseffekt risk*intervention

(Båda grupperna har fått interventionen. Utfallet här är vem som får störst nytta av den).





Test for subgroup differences: Chi² = 21.16, df = 3 (P < 0.0001), I² = 85.8%

Tabell 11. Studier som ej finns inlagda i metaanalysen

Social och emotionell kompetens (CASEL 2:).

RCT	Studie (Åldersgrupp)	Effekt				SEL-Program Bedömare
		Större effekt för hög risk		Oklart	Större effekt för låg risk	
		Ja			Ja	
X	DiPerna 2018, [23] (6–7 år)	X				SSIS-CIP (Lärare)

Social och emotionell kompetens (CASEL 3:).

RCT	Studie (Åldersgrupp)	Effekt				SEL-Program Bedömare
		Större effekt för hög risk		Oklart	Större effekt för låg risk	
		Ja			Ja	
X	Low 2015, [33] (4–7 år)	X				Second step (Lärare)
X	DiPerna 2018, [23] (6–7 år)	X				SSIS-CIP (Lärare)

	[23] (6–7 år)						

Social och emotionell kompetens (CASEL 4: Relationskompetens).

RCT	Studie (Åldersgrupp)	Effekt				SEL-Program Bedömare	
		Större effekt för hög risk		Oklart	Större effekt för låg risk		
		Ja				Ja	
X	Conduct Problems Prevention Research Group 2010, [17] (6–9 år)	X					PATHS, Fast track (Lärare)

Social och emotionell kompetens (CASEL 6:).

RCT	Studie (Åldersgrupp)	Effekt				SEL-Program Bedömare	
		Större effekt för hög risk		Oklart	Större effekt för låg risk		
		Ja				Ja	
X	DiPerna 2018, [23] (6–7 år)	X					SSIS-CIP (Lärare)

Referenser

1. Ashdown DM, Bernard ME. Can Explicit Instruction in Social and Emotional Learning Skills Benefit the Social-Emotional Development, Well-being, and Academic Achievement of Young Children? *Early Childhood Education Journal*. 2011;39(6):397-405. Available from: <https://doi.org/10.1007/s10643-011-0481-x>.
2. Fishbein DH, Domitrovich C, Williams J, Gitukui S, Guthrie C, Shapiro D, Greenberg M. Short-term intervention effects of the PATHS curriculum in young low-income children: Capitalizing on plasticity. *The Journal of Primary Prevention*. 2016;37(6):493-511. Available from: <https://doi.org/10.1007/s10935-016-0452-5>.
3. Domitrovich C, Cortes RC, Greenberg MT. Improving young children's social and emotional competence: A randomized trial of the preschool 'PATHS' curriculum. *The Journal of Primary Prevention*. 2007;28(2):67-91. Available from: <https://doi.org/10.1007/s10935-007-0081-0>.
4. Thayer AJ, Campa DM, Weeks MR, Buntain-Ricklefs J, Low S, Larson M, Cook CR. Examining the differential effects of a universal sel curriculum on student functioning through the dual continua model of mental health. *The Journal of Primary Prevention*. 2019. Available from: <https://doi.org/10.1007/s10935-019-00557-0>.
5. Upshur C, Wenz-Gross M, Reed G. A pilot study of a primary prevention curriculum to address preschool behavior problems. *The Journal of Primary Prevention*. 2013;34(5):309-27. Available from: <https://doi.org/10.1007/s10935-013-0316-1>.
6. Humphrey N, Hennessey A, Lendrum A, Wigelsworth M, Turner A, Panayiotou M, et al. The PATHS curriculum for promoting social and emotional well-being among children aged 7-9 years: a cluster RCT. *NIHR Journals Library Public Health Research*. 2018;8:8. Available from: <https://doi.org/https://dx.doi.org/10.3310/phr06100>.
7. Turner AJ, Sutton M, Harrison M, Hennessey A, Humphrey N. Cost-Effectiveness of a School-Based Social and Emotional Learning Intervention: Evidence from a Cluster-Randomised Controlled Trial of the Promoting Alternative Thinking Strategies Curriculum. *Applied Health Economics & Health Policy*. 2020;18(2):271-85. Available from: <https://doi.org/https://dx.doi.org/10.1007/s40258-019-00498-z>.
8. Kimber B, Sandell R, Bremberg S. Social and emotional training in Swedish classrooms for the promotion of mental health: Results from an effectiveness study in Sweden. *Health Promotion International*. 2008;23(2):134-43. Available from: <https://doi.org/10.1093/heapro/dam046>.
9. Kimber B, Sandell R, Bremberg S. Social and emotional training in Swedish schools for the promotion of mental health: An effectiveness study of 5 years of intervention. *Health Education Research*. 2008;23(6):931-40. Available from: <https://doi.org/10.1093/her/cyn040>.
10. Sandell R, Kimber B. Heterogeneity in responses to a universal prevention program. *The Journal of Primary Prevention*. 2013;34(6):405-12. Available from: <https://doi.org/10.1007/s10935-013-0324-1>.
11. Resurreccion DM, Jimenez O, Menor E, Ruiz-Aranda D. The Learning to Be Project: An Intervention for Spanish Students in Primary Education. *Frontiers in Psychology*. 2021;12:632617. Available from: <https://doi.org/10.3389/fpsyg.2021.632617>.

12. Novak M, Mihić J, Bašić J, Nix RL. PATHS in Croatia: A school-based randomised-controlled trial of a social and emotional learning curriculum. *International Journal of Psychology*. 2017;52(2):87-95. Available from: <https://doi.org/10.1002/ijop.12262>.
13. Raimundo R, Marques-Pinto A, Lima ML. The Effects Of A Social-Emotional Learning Program On Elementary School Children: The Role Of Pupils' Characteristics. *Psychology in the Schools*. 2013;50(2):165-80. Available from: <https://doi.org/10.1002/pits.21667>.
14. Holen S, Waaktaar T, Lervåg A, Ystgaard M. The effectiveness of a universal school-based programme on coping and mental health: A randomised, controlled study of Zippy's Friends. *Educational Psychology*. 2012;32(5):657-77. Available from: <https://doi.org/10.1080/01443410.2012.686152>.
15. Kiviruusu O, Björklund K, Koskinen HL, Liski A, Lindblom J, Kuoppamäki H, et al. Short-term effects of the "Together at School" intervention program on children's socio-emotional skills: A cluster randomized controlled trial. *BMC Psychol*. 2016;4(1). Available from: <https://doi.org/10.1186/s40359-016-0133-4>.
16. Cefai C, Ferrario E, Cavioni V, Carter A, Grech T. Circle time for social and emotional learning in primary school. *Pastoral Care in Education*. 2014;32(2):116-30. Available from: <https://doi.org/10.1080/02643944.2013.861506>.
17. Conduct Problems Prevention Research G. The effects of a multiyear universal social-emotional learning program: The role of student and school characteristics. *J Consult Clin Psychol*. 2010;78(2):156-68. Available from: <https://doi.org/10.1037/a0018607>.
18. DiPerna JC, Lei P, Bellinger J, Cheng W. Efficacy of the Social Skills Improvement System Classwide Intervention Program (SSIS-CIP) primary version. *Sch Psychol Q*. 2015;30(1):123-41. Available from: <https://doi.org/10.1037/spq0000079>.
19. Mogro-Wilson C, Tredinnick L. Influencing social and emotional awareness and empathy with a visual arts and music intervention for adolescents. *Children & Schools*. 2020;42(2):111-9. Available from: <https://doi.org/10.1093/cs/cdaa008>.
20. Malhotra N, Ayele ZE, Zheng D, Ben Amor Y. Improving social and emotional learning for schoolgirls: An impact study of curriculum-based socio-emotional education in rural Uganda. *International Journal of Educational Research*. 2021;108. Available from: <https://doi.org/10.1016/j.ijer.2021.101778>.
21. Eninger L, Ferrer-Wreder L, Eichas K, Olsson TM, Hau HG, Allodi MW, et al. A Cluster Randomized Trial of Promoting Alternative Thinking Strategies (PATHS R) With Swedish Preschool Children. *Frontiers in psychology*. 2021;12:695288. Available from: <https://doi.org/https://dx.doi.org/10.3389/fpsyg.2021.695288>.
22. Correia K, Marques-Pinto A. 'Giant Leap 1': A Social and Emotional Learning program's effects on the transition to first grade. *Children and Youth Services Review*. 2016;61:61-8. Available from: <https://doi.org/10.1016/j.childyouth.2015.12.002>.
23. DiPerna JC, Lei P, Cheng W, Hart SC, Bellinger J. A cluster randomized trial of the Social Skills Improvement System-Classwide Intervention Program (SSIS-CIP) in first grade. *Journal of Educational Psychology*. 2018;110(1):1-16. Available from: <https://doi.org/10.1037/edu0000191>.
24. Bermejo-Martins E, Mujika A, Iriarte A, Pumar-Mendez MJ, Belintxon M, Ruiz-Zaldibar C, Lopez-Dicastillo O. Social and emotional competence as key element to improve

- healthy lifestyles in children: A randomized controlled trial. *J Adv Nurs*. 2019;75(8):1764-81. Available from: <https://doi.org/10.1111/jan.14024>.
25. Coelho VA, Brás P, Matsopoulos A. Differential effectiveness of an elementary school social and emotional learning program during middle school transition in Portugal. *School Psychology*. 2021;36(6):475-82. Available from: <https://doi.org/10.1037/spq0000454> 10.1037/spq0000454.supp (Supplemental).
 26. Coelho V, Sousa V, Raimundo R, Figueira A. The impact of a Portuguese middle school social-emotional learning program. *Health Promotion International*. 2017;32(2):292-300. Available from: <https://doi.org/https://dx.doi.org/10.1093/heapro/dav064>.
 27. Upshur CC, Wenz-Gross M, Rhoads C, Heyman M, Yoo Y, Sawosik G. A randomized efficacy trial of the Second Step Early Learning (SSEL) curriculum. *Journal of Applied Developmental Psychology*. 2019;62:145-59. Available from: <https://doi.org/10.1016/j.appdev.2019.02.008>.
 28. Ialongo NS, Embry D, Lawson A, Domitrovich C, Greenberg M, Becker KD, Bradshaw C. A Randomized Controlled Trial of the Combination of Two School-Based Universal Preventive Interventions. *Developmental Psychology*. 2019;55(6):1313-25. Available from: <https://doi.org/10.1037/dev0000715>.
 29. Mondri CF, Reynolds AJ. Socio-Emotional Learning among Low-Income Prekindergarteners: The Roles of Individual Factors and Early Intervention. *Early Education and Development*. 2021;32(3):360-84.
 30. Shi J, Cheung ACK. The Impacts of a Social Emotional Learning Program on Elementary School Students in China: A Quasi-Experimental Study. *Asia-Pacific Education Researcher*. 2022. Available from: <https://doi.org/10.1007/s40299-022-00707-9>.
 31. Coelho VA, Sousa V. Differential effectiveness of a middle school social and emotional learning program: Does setting matter? *Journal of Youth and Adolescence*. 2018;47(9):1978-91. Available from: <https://doi.org/10.1007/s10964-018-0897-3>.
 32. Allen JP, Narr RK, Nagel AG, Costello MA, Guskin K. The Connection Project: Changing the peer environment to improve outcomes for marginalized adolescents. *Dev Psychopathol*. 2021;33(2):647-57. Available from: <https://doi.org/10.1017/S0954579419001731>.
 33. Low S, Cook CR, Smolkowski K, Buntain-Ricklefs J. Promoting social-emotional competence: An evaluation of the elementary version of Second Step R. *Journal of School Psychology*. 2015;53(6):463-77. Available from: <https://doi.org/https://dx.doi.org/10.1016/j.jsp.2015.09.002>.